

## Net ralentissement dans le contexte du second confinement

En Bretagne, les effectifs salariés du secteur privé augmentent très légèrement sur le quatrième trimestre (+ 0,1%) après une hausse de 2,0%(r) sur le troisième trimestre. Sur un an, 7 070 postes ont été supprimés (- 0,8%).

Sur le trimestre, l'emploi intérimaire se contracte (- 0,4%) après un recours important à l'intérim sur le trimestre précédent (+ 22,1%).

Hors intérim, les effectifs progressent de 0,1% (+ 890 postes) après + 1,1%(r) sur le troisième trimestre. Le ralentissement est notamment accentué par la baisse des effectifs dans les secteurs des services concernés par les fermetures administratives dans l'hébergement-restauration et les arts, spectacles et activités récréatives. Toutefois, les effectifs continuent de progresser dans la construction.

La masse salariale (soumise à cotisations sociales) recule de 0,8% en lien avec une hausse du chômage partiel qui représente 2,5% de la masse salariale contre 0,9% au troisième trimestre.

### CHIFFRES CLÉS

**+ 0,1%** du nombre de salariés sur le trimestre  
(+ 0,1% hors intérim)

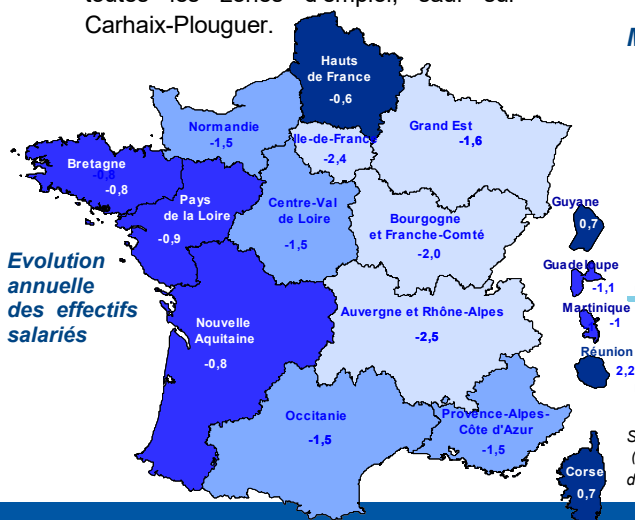
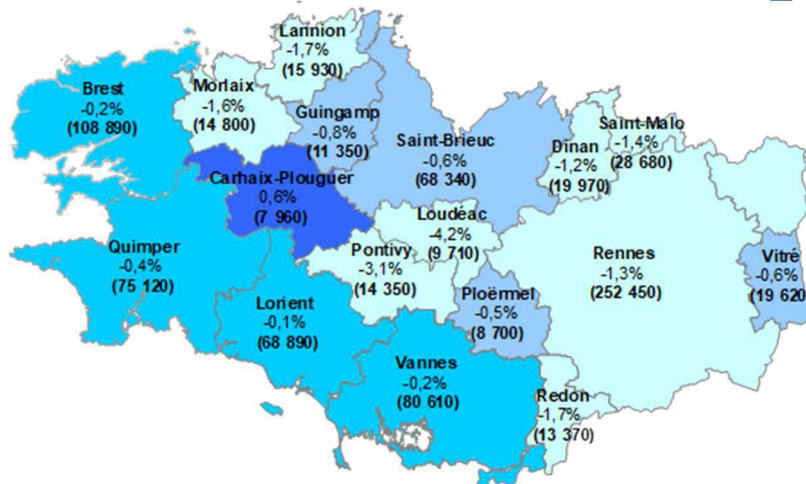
**- 0,8%** du nombre de salariés sur un an  
(- 0,6% hors intérim)

Sur France entière, les effectifs reculent de 0,2% sur le trimestre et de 1,7% sur un an. En métropole, la baisse est plus modérée sur un an dans les régions de l'ouest, du sud et également dans les Hauts-de-France. Elle est nettement plus forte dans les régions Île-de-France, Bourgogne-Franche-Comté et Auvergne-Rhône-Alpes.

Par département, les effectifs sont en légère baisse (- 0,1%) sur le quatrième trimestre dans les Côtes d'Armor et en Ille et Vilaine. Ils progressent dans le Finistère (+ 0,3%) et le Morbihan (+ 0,2%).

Sur un an, les effectifs diminuent sur toutes les zones d'emploi, sauf sur Carhaix-Plouguer.

Evolution annuelle au 4<sup>e</sup> trimestre 2020 par rapport au 4<sup>e</sup> trimestre 2019 (et nombre de salariés du secteur privé à fin décembre 2020)



Masse salariale et effectifs salariés du secteur privé au 4<sup>e</sup> trimestre 2020

	niveau 2020 T4	évolution trimestrielle (en %)					évolution annuelle 2020 T4 (en %)
		2019 T4	2020 T1	2020 T2	2020 T3	2020 T4	
Effectifs salariés (en milliers)	836,2	0,6	-2,7	-0,2	2,0	0,1	-0,8
Masse salariale (en Md€)	5,8	1,0	-3,1	-13,8	19,1	-0,8	-1,3
SMPT (en €)	5,8*	†	-2,9*	-12,6*	18,3*	-1,2*	-0,8*
	2 309	0,5	-3,0	-10,9	16,6	-1,8	-1,0
	2321*	0,5*	-2,8*	-9,7*	16,8*	-2,1*	-0,46*
Effectifs salariés (en millions)	18,5	0,4	-2,5	-0,8	1,9	-0,2	-1,7
Masse salariale (en Md€)	145,1	0,7	-2,8	-15,6	18,3	-0,8	-3,8
	145,8*	0,7*	-2,5*	-14,9*	18*	-1,1*	-3,3*
SMPT (en €)	2 607	0,3	-2,6	-12,5	16,1	-1,5	-2,6
	2620*	0,3*	-2,3*	-11,9*	16,8*	-1,8*	-2,1*

SMPT = Salaire moyen par tête. Source : Urssaf, dares (effectifs intérimaires)

(\*) y compris prime exceptionnelle de pouvoir d'achat instaurée par la loi du 21 décembre 2018 portant sur les mesures d'urgence économiques et sociales. Les séries labellisées sont identifiées par le pictogramme (cf. page 4)

## Un coup d'arrêt à la progression de l'intérim sur le trimestre

Le nombre d'intérimaires des agences implantées en Bretagne diminue sur le trimestre de 0,4% après une hausse de 22,1% au troisième trimestre, alors qu'il continue de progresser au niveau national (+ 5,1%). En région, il recule dans l'industrie et continue de progresser dans la construction et les services, mais un niveau nettement moins soutenu qu'au troisième trimestre. Sur un an, les effectifs intérimaires sont en repli de 5,4%, similaire au niveau national.

Sur le trimestre, l'activité intérimaire diminue dans les Côtes d'Armor (- 4,5%) notamment sur Saint-Brieuc et Loudéac. Elle recule dans le Morbihan (- 0,4%) principalement sur Pontivy et en Ille et Vilaine (- 0,3%) exclusivement sur Rennes et dans la fabrication de matériels de transport. A l'inverse, les effectifs intérimaires continuent de progresser dans le Finistère (+ 3,2%) et sur toutes ses zones d'emploi.

Sur un an, les effectifs intérimaires reculent en Ille et Vilaine (- 13,5%, - 2 430 postes) et dans les Côtes

d'Armor (- 4,9%, - 460 postes). Ils augmentent dans le Finistère (+ 4,4%, + 430 postes) et le Morbihan (+ 0,6%, + 50 postes)

## Le nombre de salariés reste stable sur le trimestre dans l'industrie, mais recule sur un an

Le nombre de salariés de l'industrie reste stables sur les deux derniers trimestres, après une baisse de 0,6% sur le deuxième et de 0,3% sur le premier. Les effectifs de l'industrie agroalimentaire progressent de 0,3% sur le quatrième trimestre alors qu'ils diminuent dans les autres industries. Ils sont en léger repli dans les Côtes d'Armor (- 0,1%). Ils restent stables en Ille et Vilaine et dans le Morbihan et progressent de 0,3% dans le Finistère.

Sur un an, les effectifs diminuent de 0,8%, soit 1 310 postes supprimés. La baisse est plus importante dans les Côtes d'Armor où l'industrie perd 270 postes (- 1,1%). Le nombre de postes recule dans tous les secteurs sauf l'agroalimentaire (+ 1,4%). En Ille et Vilaine, 570 postes ont été détruits

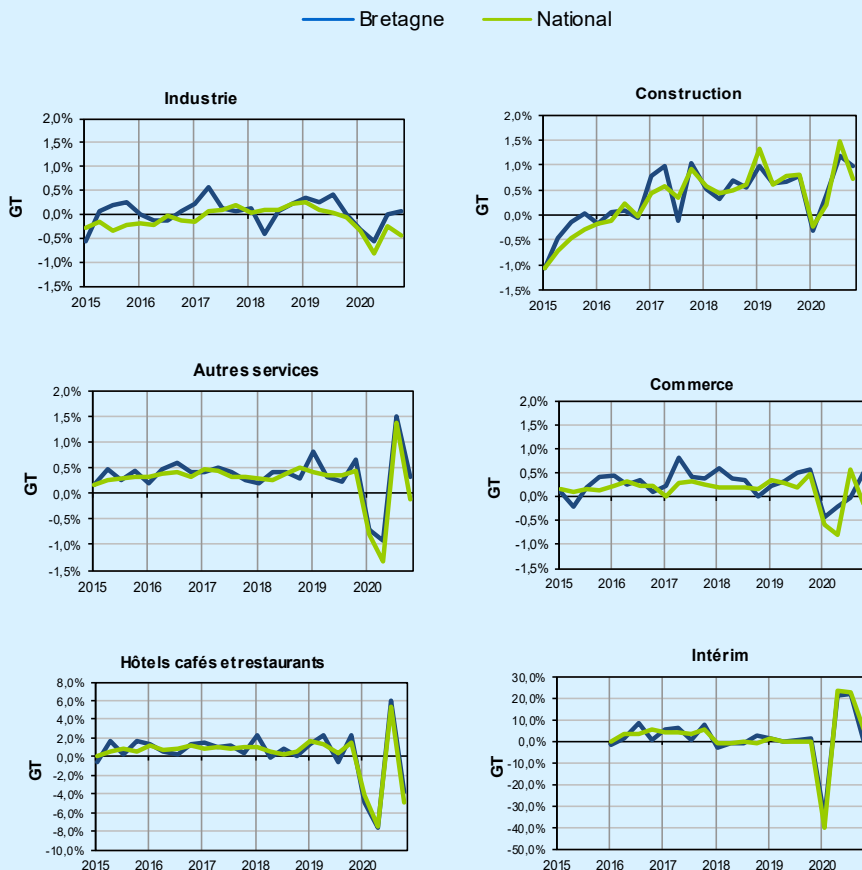
(- 1,0%) notamment dans la fabrication de matériels de transport (- 8,8%, - 490 postes), l'industrie des équipements électriques, électroniques et informatiques (- 2,7%, - 230 postes) et l'industries extractives, énergie, eau (- 2,2%, - 100 postes). Cependant, le nombre de postes augmente de 0,5% dans l'agroalimentaire et de 0,8% dans les autres industries. Dans le Morbihan, 330 postes ont également été supprimés (- 0,8%). Le nombre de salariés recule principalement dans l'agroalimentaire (- 0,9%, - 150 postes) et l'industrie des autres produits (- 1,4%, - 220 postes) dont la métallurgie et fabrication de produits métalliques et la chimie. Dans le Finistère, la baisse est moins forte (- 0,3%, - 140 postes), mais avec des destructions de postes dans l'agroalimentaire (- 1,4%, - 220 postes), les équipements électriques, électroniques et informatiques (- 1,0%, - 70 postes) et les autres produits industriels (- 1,0%, - 130 postes) compensées en partie par des créations de postes dans la fabrication de matériels de transport (+ 7,7%, + 240 postes).

## Evolution des effectifs salariés par secteur d'activité (Nace 17) <sup>L</sup>

	Bretagne					France	
	effectif	évolution trimestrielle		évolution annuelle		évolution	
	2020 T4	2020 T4 - 2020 T3		2020 T4 - 2019 T4		trim.	annuelle
	niveau	nombre	GT	nombre	GA	GT	GA
Industrie dont :	158 990	80	0,0%	-1 310	-0,8%	-0,4%	-1,9%
Industrie agro alimentaire	60 420	210	0,3%	-130	-0,2%	0,0%	-0,3%
Équipements électriques, électroniques, informatiques	18 680	-60	-0,3%	-400	-2,1%	-0,6%	-2,6%
Fabrication de matériels de transport	12 020	-70	-0,6%	-230	-1,9%	-1,1%	-2,9%
Autres produits industriels	56 380	-20	0,0%	-450	-0,8%	-0,5%	-2,3%
Industries extractives, énergie, eau	11 500	20	0,2%	-110	-0,9%	-0,1%	-0,4%
Construction	75 050	720	1,0%	1 640	2,2%	0,7%	2,2%
Commerce - réparation d'automobiles et de motocycles	144 900	710	0,5%	-240	-0,2%	-0,2%	-1,0%
Services hors intérim	414 820	-630	-0,2%	-4 740	-1,1%	-0,6%	-2,0%
Transport	62 410	510	0,8%	190	0,3%	0,6%	-0,8%
Hébergement et restauration	44 220	-1 760	-3,8%	-5 280	-10,7%	-4,9%	-11,1%
Information et communication	31 070	150	0,5%	100	0,3%	-0,4%	-0,5%
Activités financières et d'assurance	26 700	0	0,0%	-120	-0,4%	-0,1%	-1,1%
Activités immobilières	9 110	40	0,4%	-80	-0,8%	0,0%	-1,8%
Act. scientifique. & techniq. - soutien et serv. admin. hors intérim	91 840	390	0,4%	640	0,7%	-0,2%	-1,2%
Santé/action sociale (+ adm. publique/défense/enseignement)	115 950	1 350	1,2%	1 730	1,5%	0,9%	1,4%
Autres activités de services	33 520	-1 300	-3,7%	-1 920	-5,4%	-4,2%	-6,7%
<b>Total hors intérim</b>	<b>793 760</b>	<b>890</b>	<b>0,1%</b>	<b>-4 660</b>	<b>-0,6%</b>	<b>-0,4%</b>	<b>-1,5%</b>
Intérim	42 450	-170	-0,4%	-2 410	-5,4%	5,1%	-5,3%
<b>Total</b>	<b>836 220</b>	<b>720</b>	<b>0,1%</b>	<b>-7 070</b>	<b>-0,8%</b>	<b>-0,2%</b>	<b>-1,7%</b>

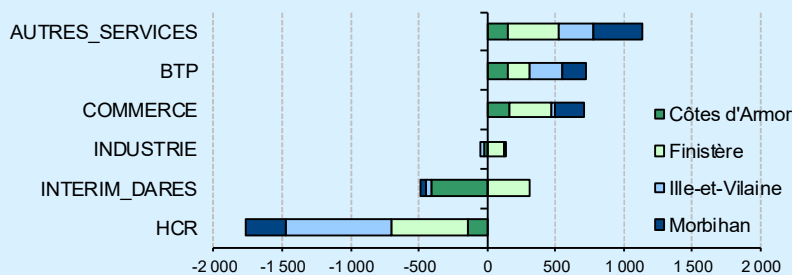
Source : Urssaf, Dares (effectifs intérimaires)

## Evolution trimestrielle des effectifs salariés par grand secteur



Source : Urssaf, Dares (effectifs intérimaires)

## Gains et pertes d'effectifs salariés par grand secteur et par département au 4<sup>e</sup> trimestre 2020 par rapport au 3<sup>e</sup> trimestre 2020



Source : Urssaf, Dares (effectifs intérimaires)

## Evolution des effectifs salariés , du nombre d'établissements et de la masse salariale <sup>\*\*</sup> par département 4<sup>e</sup> trimestre 2020

	Effectifs salariés			Nombre d'établissements		Masse salariale		SMPT Niveau en €
	Niveau en milliers	Evolution GT en %	Evolution GA en %	Niveau en milliers	Evolution GA en %	Niveau en Md€	Evolution GA en %	
Côtes d'Armor	126,0	-0,1	-1,0	14,4	0,2	0,8	-1,4	2250
Finistère	212,1	0,3	-0,4	21,9	0,1	1,4	-1,5	2340
Ille-et-Vilaine	323,7	-0,1	-1,3	29,0	1,7	2,4	-1,4	2510
Morbihan	174,4	0,2	-0,4	20,3	0,9	1,2	-0,9	2290

Données CVS (hors nombre d'établissements)

Source : Urssaf, Dares (effectifs intérimaires)

(\*\*) hors prime exceptionnelle de pouvoir d'achat instaurée par la loi du 21 décembre 2018 portant sur les mesures d'urgence économiques et sociales

## Les effectifs continuent de progresser dans la construction

Le nombre de salariés augmente dans la construction de 1,0% (+ 720 postes), après 1,1% sur le trimestre précédent. Il continue de progresser sur tous les départements de 0,8% dans le Finistère à 1,2% dans les Côtes d'Armor. Les effectifs sont en hausse dans les travaux de constructions spécialisés de 1,1% (+ 660 postes) et la construction de bâtiments de 1,3% (+ 80 postes). Ils restent quasi stables dans le génie civil. Sur un an, le secteur a créé 1 640 postes (+ 2,2%).

## Des effectifs stables dans le tertiaire (hors intérim)

Les effectifs restent stables dans le tertiaire sur le trimestre après un rebond sur le troisième trimestre (+ 1,4%(r)). Sur un an, ils reculent de 0,9%, soit 4 980 postes supprimés.

Après le rebond du troisième trimestre et un second confinement sur la fin de l'année, les effectifs sont de nouveau en baisse dans l'hébergement restauration (- 3,8%) contre + 5,9%(r) au troisième trimestre. Sur un an, 5 280 postes ont été supprimés. La restauration perd 1 610 postes (- 4,6%) sur le trimestre et 3 860 postes sur un an (- 10,3%). L'hébergement supprime moins de postes sur le trimestre (- 1,4%, - 150 postes), mais détruit 12,0% (- 1 430 postes) de ses postes sur un an. Le secteur des arts, spectacles et activités récréatives est confronté à la même situation d'arrêt de l'activité et de recours au chômage partiel. Les effectifs reculent de 8,8% (- 1 130 postes) sur le trimestre après + 8,6% sur le troisième trimestre. Sur un an, 1 370 postes ont été détruits (- 10,5%) dont - 960 postes dans les activités sportives, récréatives et de loisirs, et - 290 postes dans les activités créatives, artistiques et de spectacle.

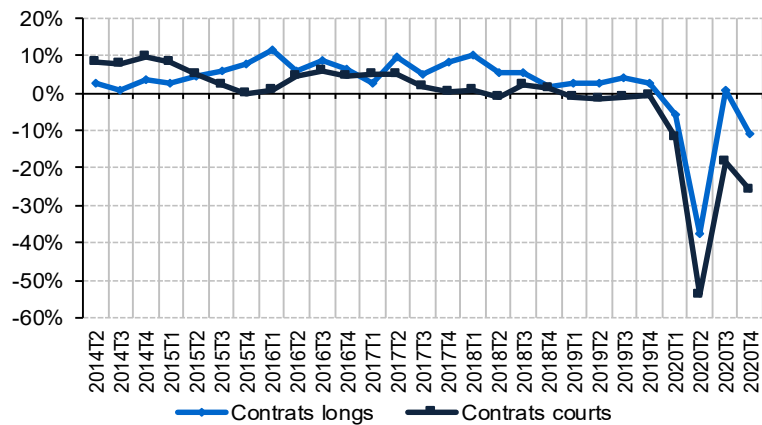
Les autres secteurs restent moins impactés sur le trimestre et les effectifs progressent dans le transport, le commerce (hors commerce et réparation d'automobiles et de motocycles), l'hébergement médico-social, la santé, l'information et la communication et les services aux entreprises.

## Les DPAE (champ privé hors intérim)

Le nombre de déclarations d'embauche recule de 10,7% au quatrième trimestre après le rebond de 73,2% du troisième trimestre.

Par rapport au quatrième trimestre 2019, il diminue de 21,3%, contre une baisse de 28,5% au niveau national. Les déclarations sont en baisse de près de 32% dans les entreprises de moins de 20 salariés et de 40,6% pour les contrats courts. Elles chutent dans l'hébergement restauration (- 68,8%), les arts spectacles et activités récréatives (- 35,1%) et les activités sportives, récréatives et de loisirs (- 48,4%). Elles diminuent dans une moindre mesure dans l'industrie (- 5,4%) et le commerce (- 5,6%). En revanche, elles progressent dans la construction sur tous les départements sauf en Ille et Vilaine.

## Déclarations d'embauche du secteur privé par type de contrat en glissement annuel (GA)



## Déclarations d'embauche par type de contrat au 4<sup>e</sup> trimestre 2020

	Total des déclarations d'embauche			0 à 19 salariés			20 salariés ou plus		
	Niveau	GT	GA	Niveau	GT	GA	Niveau	GT	GA
Contrats courts	147 784	-9,3	-25,7	42 316	-17,7	-40,6	105 468	-5,4	-17,3
Contrats longs	76 365	-13,4	-11,1	32 180	-21,7	-15,5	44 185	-6,0	-7,6
CDD longs	41 632	-14,9	-6,5	18 316	-22,2	-12,7	23 316	-8,1	-1,0
CDI	34 733	-11,4	-16,0	13 865	-21,1	-19,0	20 868	-3,6	-13,9
Total	224 149	-10,7	-21,3	74 496	-19,5	-31,9	149 653	-5,6	-14,7

Contrats courts : inférieur ou égal à 31 jours

Source : Urssaf

## Sources et méthodologie

**Le champ de cette publication couvre l'ensemble** des cotisants du champ concurrentiel (« secteur privé » selon la définition de la DGAFFP) affiliés au régime général, domiciliés en France, hors agriculture, sylviculture et pêche (secteur AZ, qui relève en grande partie de la Mutuelle sociale agricole), hors activités extraterritoriales (UZ) et hors salariés des particuliers employeurs, en France hors Mayotte. La définition du champ du secteur privé correspond à celle retenue dans le cadre du partenariat Acooss-Insee-Dares qui donne lieu à une publication sous triple timbre des estimations trimestrielles d'emploi (ETE), à compter de la diffusion des chiffres du premier trimestre 2017. Cette définition repose sur l'exclusion des établissements du secteur public tel que défini par la DGAFFP. Comme la production des ETE, la présente publication mobilise les données d'effectifs intérimaires produites par la Dares. Les données sont corrigées des variations saisonnières (CVS) suivant la méthode de désaisonnalisation commune adoptée pour les ETE. Une information méthodologique plus détaillée est disponible sur [Acooss.fr](http://Acooss.fr), rubrique Observatoire économique / Publications / Acooss Stat / Acooss Stat n°307.

**Les effectifs salariés et la masse salariale** sont issus des Bordereaux Récapitulatifs de Cotisations (BRC) et de la Déclaration Sociale Nominative (DSN), remplis par les employeurs dans le cadre de la déclaration des cotisations sociales aux Urssaf. Les données collectées par les Urssaf sont centralisées par l'Agence centrale des organismes de Sécurité sociale (Acooss). La masse salariale (assiette déplafonnée) désigne l'ensemble des rémunérations sur lesquelles repose le calcul des cotisations des assurances sociales, des accidents du travail et des allocations familiales, déclarées au titre de la période d'emploi étudiée. L'effectif salarié, hors intérimaires, est mesuré en fin de trimestre. Chaque salarié compte pour un, indépendamment de sa durée de travail. **L'effectif des intérimaires**, fourni

par la Dares dans le cadre de la coproduction des ETE, est calculé à partir de la moyenne du nombre de contrats en cours pendant cinq jours ouvrés en fin de trimestre. Il est corrigé de la multi activité.

**Les données sont provisoires pour le trimestre étudié** et sont désaisonnalisées (CVS) pour corriger notamment l'impact des versements de primes et les fluctuations saisonnières de l'emploi. Pour ces raisons, les données peuvent être légèrement révisées sur les périodes antérieures, essentiellement sur le trimestre précédent.

**Le salaire moyen par tête (SMPT)** est calculé en rapportant la masse salariale du trimestre à l'effectif moyen observé sur le trimestre ; il est divisé par trois pour obtenir une grandeur mensuelle. A partir de la présente publication, les effectifs intérimaires pris en compte pour le calcul du SMPT sont ceux produits par la Dares. **Les évolutions trimestrielles** (ou glissements trimestriels) comparent les données du trimestre avec celles du trimestre précédent. **L'effectif moyen** est égal à la demi-somme des effectifs de fin de trimestre, sauf sur 2020. Au premier trimestre 2020, des pondérations (5/6, 1/6) ont été retenues pour tenir compte de la mise en œuvre du confinement à la mi-mars. A partir du deuxième trimestre, une formule spécifique a été appliquée afin de tenir compte du niveau bas des mois d'avril et mai relativement à ceux de mars et juin :  $\text{Eff}_{\text{moyT2}} = \text{Eff}_{\text{fin moisT2}} + (1/6 * \text{GA mars} + 1/3 * \text{GA avril} + 1/3 * \text{GA mai} + 1/6 * \text{GA juin}) - \text{GA juin}$ . Idem au T3 et T4.

**Les évolutions annuelles** (ou glissements annuels) comparent les données du trimestre avec celles du même trimestre de l'année précédente.

**Les séries trimestrielles d'effectifs salariés et de la masse salariale** sont labellisées par l'Autorité de la statistique publique (avis du 14/04/2020 - JORF du 18/04/2020) pour les niveaux suivants : national, national/nace38, région, région/nace17, département/nace17 et

zones d'emploi. Celle-ci reconnaît ainsi la conformité de ces productions aux principes fondamentaux de ces productions régis par le Code de bonnes pratiques de la statistique européenne que sont, entre autres, l'impartialité, l'objectivité, la pertinence et la qualité des données. Les séries labellisées sont identifiées par le pictogramme . Les révisions, identifiées par un « r » par rapport à la précédente publication des évolutions trimestrielles de la masse salariale et des effectifs salariés sur les deux derniers trimestres sont disponibles sous Acooss.fr.

**La déclaration préalable à l'embauche (DPAE)** est une formalité obligatoire liée à l'embauche qui doit être effectuée par l'employeur dans les 8 jours précédant l'embauche et adressée à l'Urssaf dont il relève. Le champ des DPAE porte sur l'ensemble des activités concurrentielles (hors intérim, entreprises affiliées à la MSA) et hors secteur public pour ce qui concerne les non-fonctionnaires à compter de la diffusion des chiffres du premier trimestre 2017. Les embauches de plus d'un mois comprennent les CDI et les CDD d'une durée strictement supérieure à 31 jours. Elles sont corrigées des variations saisonnières et des jours ouvrables (CVS-CJO). Les séries mensuelle et trimestrielle des déclarations d'embauche produites au niveau national par l'Acooss sont labellisées par l'Autorité de la statistique publique (avis du 14/04/2020 - JORF du 18/04/2020).

Directeur de la publication :

William De Zorzi

Rédacteur : Pôle statistiques

Urssaf Bretagne

1 rue André et Yvonne Meynier

CS 91151 Rennes cedex

Retrouvez Stat'UR sur [www.acoss.fr](http://www.acoss.fr) et

découvrez les données et leurs valorisations

sur l'espace open data du portail

[open.urssaf.fr](http://open.urssaf.fr) à T+90 jours

Numéro ISSN : 2276-4453

**Léger recul des effectifs sur le quatrième trimestre**

Les effectifs diminuent de 0,1% (- 100 postes) sur le trimestre après une hausse de 1,8%(r) sur le troisième trimestre. Sur un an, ils reculent de 1,0%, soit 1 310 postes supprimés

Le recours à l'intérim est en repli de 4,9% après deux trimestres de hausse. Sur un an, 450 postes ont été détruits (- 5,5%). Hors intérim, les effectifs continuent de progresser, + 0,3% sur le trimestre après + 1,0%(r) sur le trimestre précédent. Sur un an, ils diminuent de 0,7% (- 850 postes). Sur le quatrième, le nombre de salariés augmente dans la construction et le commerce. Il reste quasi stable dans les services (hors intérim) avec des créations de postes dans les secteurs de de la santé (+ 1,7%), l'action sociale et hébergement médico-social (+ 0,9%), les activités juridiques, de conseil et d'ingénierie (+ 1,7%). Elles compensent des postes supprimés dans l'hébergement restauration (- 2,3%) et les arts, spectacles et activités récréatives (- 9,4%, - 180 postes). Dans l'industrie, le nombre de postes diminue légèrement de 0,1% (- 30 postes).

Sur un an, les effectifs diminuent sur toutes les zones d'emploi, excepté Carhaix-Plouguer.

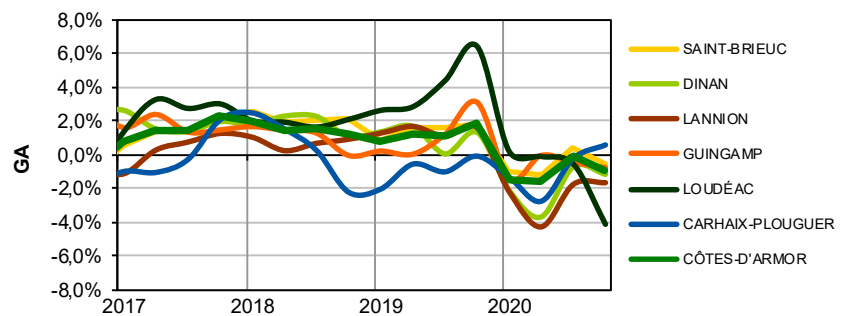
**Evolution des effectifs salariés et de la masse salariale dans les Côtes d'armor et par zone d'emploi**

	Emploi salarié			Masse salariale		
	(en milliers)	GT	GA	(en Md€)	GT	GA
St-Brieuc	68,3	-0,4	-0,6	0,440	-0,8	-0,9
Dinan (22;35)	20,0	0,4	-1,2	0,130	-2,3	-3,4
Lannion	15,9	0,5	-1,7	0,112	-1,7	-4,4
Guingamp	11,3	0,7	-0,8	0,075	0,9	-0,4
Loudéac (22;56)	9,7	-1,0	-4,2	0,067	-0,8	0,5
Carhaix-Plouguer(22;29;56)	8,0	0,4	0,6	0,052	4,2	2,6
Côtes d'Armor	126,0	-0,1	-1,0	0,8	-1,3	-1,4
Bretagne	836,2	0,1	-0,8	5,8	-0,8	-1,3

GT : évolution trimestrielle, GA évolution annuelle Source : Urssaf, Dares (effectifs intérimaires)

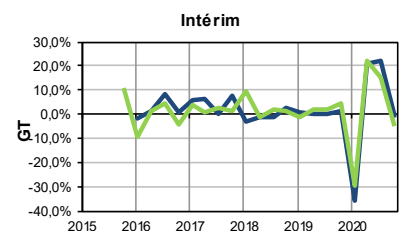
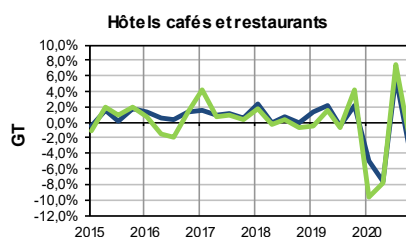
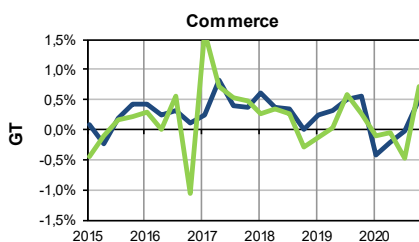
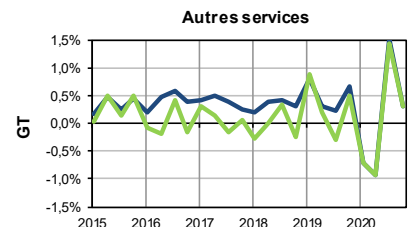
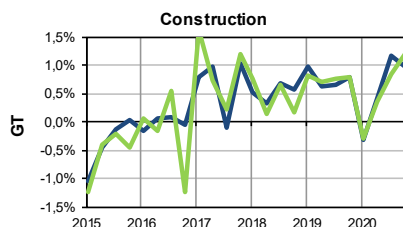
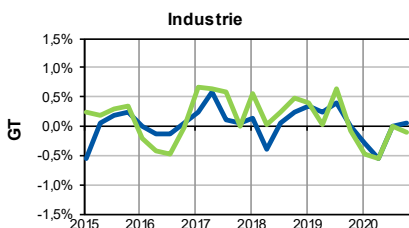
Precision : Dinan (22 ; 35), la zone d'emploi de Dinan intègre des communes des Côtes d'Armor et de l'Ille et Vilaine

**Evolution annuelle des effectifs salariés du secteur privé**



Source : Urssaf, Dares (effectifs intérimaires)

**Evolution trimestrielle (GT) des effectifs salariés par grand secteur d'activité dans les Côtes d'Armor**



— Côtes d'Armor — Bretagne

Source : Urssaf, Dares (effectifs intérimaires)

## Evolution annuelle (GA) des effectifs salariés par zone d'emploi et par grand secteur d'activité

	SAINT-BRIEUC		DINAN		LANNION		GUINGAMP		LOUDÉAC		CARHAIX-PLOUGUER	
	GA	Poids	GA	Poids	GA	Poids	GA	Poids	GA	Poids	GA	Poids
INDUSTRIE	-1,4%	17%	0,0%	18%	-3,1%	18%	-0,4%	24%	-0,4%	30%	-2,9%	23%
BTP	3,4%	12%	1,6%	9%	0,3%	8%	1,6%	9%	-3,3%	8%	2,3%	6%
COMMERCE	-0,5%	19%	0,0%	20%	2,1%	21%	0,1%	17%	3,0%	14%	3,2%	17%
HCR	-12,6%	5%	-9,6%	8%	-12,9%	8%	-9,7%	3%	-16,0%	2%	-15,8%	4%
INTERIM	-4,5%	6%	-0,4%	7%	-0,3%	2%	-3,7%	7%	-20,4%	10%	23,1%	5%
AUTRES_SERVICES	1,2%	41%	-1,0%	38%	-0,8%	42%	-0,5%	41%	-3,7%	35%	0,9%	44%
Ensemble	-0,6%	100%	-1,2%	100%	-1,7%	100%	-0,8%	100%	-4,2%	100%	0,6%	100%

Source : Urssaf, Dares (effectifs intérimaires)

## Evolution des effectifs salariés dans les Côtes d'Armor par secteur d'activité <sup>L</sup>

	Côtes d'Armor						Bretagne	
	effectif 2020 T4	évolution trimestrielle		évolution annuelle		évolution		
		2020 T4 - 2020 T3	GT	2020 T4 - 2019 T4	GA	trim.	annuelle	
	niveau	nombre	GT	nombre	GA	GT	GA	
Industrie , dont	23 980	-30	-0,1%	-270	-1,1%	0,0%	-0,8%	
Industrie agro alimentaire	11 580	60	0,5%	160	1,4%	0,3%	-0,2%	
Équipements électriques, électroniques, informatiques	1 670	-10	-0,5%	-40	-2,1%	-0,3%	-2,1%	
Fabrication de matériels de transport	920	-10	-0,5%	-60	-6,5%	-0,6%	-1,9%	
Autres produits industriels	8 320	-60	-0,7%	-260	-3,0%	0,0%	-0,8%	
Industries extractives, énergie, eau	1 490	-20	-1,0%	-70	-4,6%	0,2%	-0,9%	
Construction	13 290	160	1,2%	270	2,1%	1,0%	2,2%	
Commerce - réparation d'automobiles et de motocycles	23 190	170	0,7%	20	0,1%	0,5%	-0,2%	
Services hors intérim	57 700	10	0,0%	-870	-1,5%	-0,2%	-1,1%	
Transport	9 070	20	0,2%	-140	-1,5%	0,8%	0,3%	
Hébergement et restauration	6 130	-150	-2,3%	-890	-12,7%	-3,8%	-10,7%	
Information et communication	2 740	40	1,4%	-10	-0,2%	0,5%	0,3%	
Activités financières et d'assurance	2 980	10	0,3%	-10	-0,3%	0,0%	-0,4%	
Activités immobilières	1 080	0	0,1%	-100	-8,5%	0,4%	-0,8%	
Act. scientif. & techniq. - soutien et serv. admin. hors intérim	11 160	70	0,6%	80	0,7%	0,4%	0,7%	
Santé/action sociale (+ adm. publique/défense/enseignement)	18 790	210	1,1%	280	1,5%	0,4%	0,7%	
Autres activités de services	5 750	-190	-3,2%	-80	-1,3%	1,2%	1,5%	
<b>Total hors intérim</b>	<b>118 160</b>	<b>300</b>	<b>0,3%</b>	<b>-850</b>	<b>-0,7%</b>	<b>0,1%</b>	<b>-0,6%</b>	
Intérim	7 870	-400	-4,9%	-460	-5,5%	-0,4%	-5,4%	
<b>Total</b>	<b>126 030</b>	<b>-100</b>	<b>-0,1%</b>	<b>-1 310</b>	<b>-1,0%</b>	<b>0,1%</b>	<b>-0,8%</b>	

Source : Urssaf, Dares (effectifs intérimaires)

**Une hausse des effectifs plus modérée sur le trimestre après le rebond du troisième trimestre**

Les effectifs augmentent de 0,2% sur le trimestre après le rebond de 2,5% sur le trimestre précédent. Sur un an, 680 postes ont été détruits (- 0,4%).

Le recours à l'intérim continue de progresser (+ 3,2%) après les fortes hausses des deux derniers trimestres. Sur un an, 430 postes ont été créés (+ 4,4%). Hors intérim, le nombre de salariés augmente de 0,2% (+ 400 postes). Ce sont 1 330 postes en moins sur un an (- 0,7%). Sur le trimestre, des postes ont été créés dans la construction, le commerce et l'industrie et particulièrement dans la fabrication de matériel de transport. Dans les services hors intérim, les effectifs reculent de 0,2%, avec des destructions de postes dans l'hébergement restauration (- 4,3%) et le secteur des arts, spectacles et activités récréatives (- 6,8%, - 240 postes). Cependant, des créations sont importantes dans le transport, l'action sociale et hébergement médico-social (+ 1,1%, + 190 postes) et la santé (+ 2,0%, + 150 postes).

Sur un an, le nombre de salariés diminue sur toutes les zones d'emploi, sauf Carhaix-Plouguer où l'intérim progresse plus fortement.

**Evolution des effectifs salariés et de la masse salariale dans le finistère et par zone d'emploi**

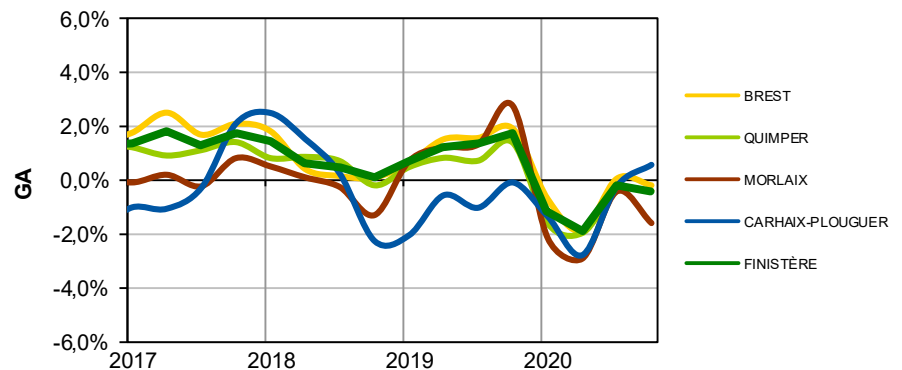
Zones emploi	Emploi salarié			Masse salariale		
	(en milliers)	GT	GA	(en Md€)	GT	GA
Brest	108,9	0,4	-0,2	0,763	-0,7	-1,6
Quimper	75,1	0,3	-0,4	0,498	-0,8	-0,9
Morlaix	14,8	0,0	-1,6	0,092	-2,1	-4,6
Carhaix-Plouguer (22;29;56)	8,0	0,4	0,6	0,052	4,2	2,6
Finistère	212,1	0,3	-0,4	1,4	-0,6	-1,5
Bretagne	836,2	0,1	-0,8	5,8	-0,8	-1,3

GT : évolution trimestrielle, GA évolution annuelle

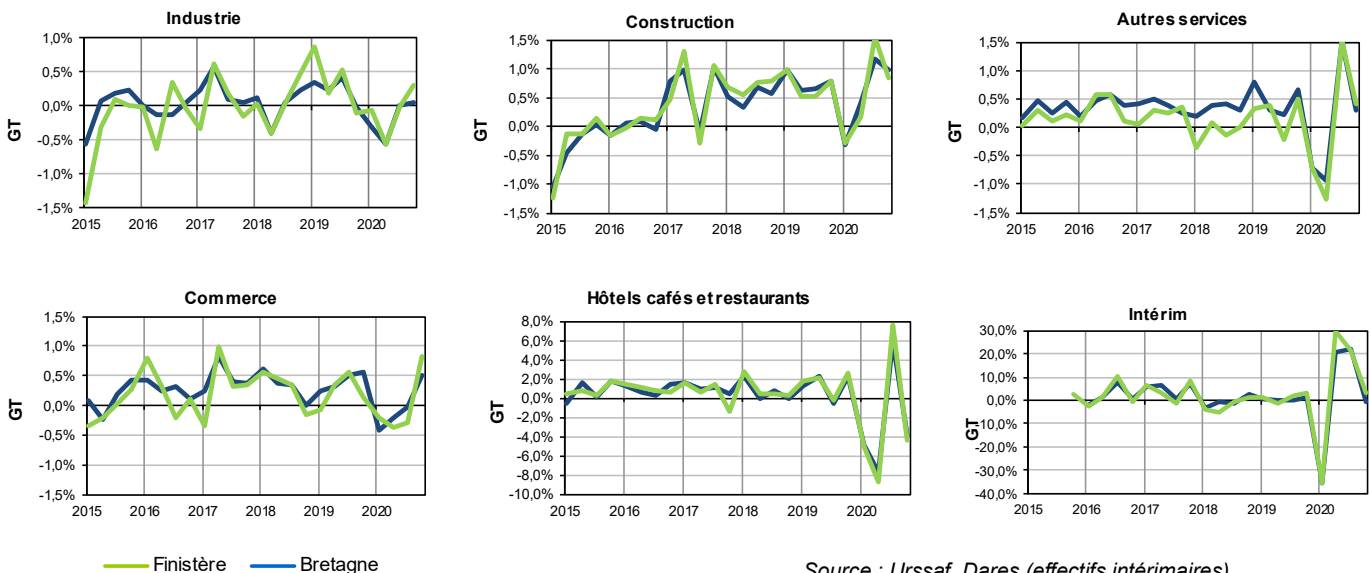
Source : Urssaf, Dares (effectifs intérimaires)

Precision : Carhaix-Plouguer (22 ; 29 ; 56), la zone d'emploi de Carhaix-Plouguer intègre des communes des Côtes d'Armor, du Finistère et du Morbihan

**Evolution annuelle des effectifs salariés du secteur privé**



**Evolution trimestrielle (GT) des effectifs salariés par grand secteur d'activité dans le Finistère**



Source : Urssaf, Dares (effectifs intérimaires)

## Evolution annuelle (GA) des effectifs salariés par zone d'emploi et par grand secteur d'activité

	BREST		QUIMPER		MORLAIX		CARHAIX- PLOUGUER	
	GA	Poids	GA	Poids	GA	Poids	GA	Poids
INDUSTRIE	1,1%	15%	-1,0%	23%	0,3%	19%	-2,9%	23%
BTP	2,1%	9%	3,4%	8%	0,5%	9%	2,3%	6%
COMMERCE	-0,1%	17%	-0,3%	19%	0,4%	20%	3,2%	17%
HCR	-10,5%	6%	-10,3%	6%	-15,6%	5%	-15,8%	4%
INTERIM	3,1%	4%	7,0%	5%	-0,2%	4%	23,1%	5%
AUTRES_SERVICES	0,3%	48%	0,2%	39%	-1,9%	44%	0,9%	44%
Ensemble	-0,2%	100%	-0,4%	100%	-1,6%	100%	0,6%	100%

Source : Urssaf, Dares (effectifs intérimaires)

## Evolution des effectifs salariés dans le Finistère par secteur d'activité

	Finistère					Bretagne	
	effectif 2020 T4	évolution trimestrielle		évolution annuelle		évolution	
		2020 T4 - 2020 T3		2020 T4 - 2019 T4		trim.	annuelle
	niveau	nombre	GT	nombre	GA	GT	GA
Industrie , dont	41 310	120	0,3%	-140	-0,3%	0,0%	-0,8%
Industrie agro alimentaire	15 110	-20	-0,1%	-220	-1,4%	0,3%	-0,2%
Équipements électriques, électroniques, informatiques	6 760	-10	-0,2%	-70	-1,0%	-0,3%	-2,1%
Fabrication de matériels de transport	3 300	90	2,8%	240	7,7%	-0,6%	-1,9%
Autres produits industriels	13 150	40	0,3%	-130	-1,0%	0,0%	-0,8%
Industries extractives, énergie, eau	3 000	20	0,6%	50	1,7%	0,2%	-0,9%
Construction	18 190	150	0,8%	400	2,2%	1,0%	2,2%
Commerce - réparation d'automobiles et de motocycles	38 150	310	0,8%	-30	-0,1%	0,5%	-0,2%
Services hors intérim	104 320	-180	-0,2%	-1 570	-1,5%	-0,2%	-1,1%
Transport	14 560	200	1,4%	60	0,4%	0,8%	0,3%
Hébergement et restauration	12 120	-550	-4,3%	-1 490	-10,9%	-3,8%	-10,7%
Information et communication	4 690	10	0,3%	40	0,9%	0,5%	0,3%
Activités financières et d'assurance	9 090	40	0,4%	70	0,7%	0,0%	-0,4%
Activités immobilières	2 130	-10	-0,4%	-70	-3,0%	0,4%	-0,8%
Act. scientifique & techniq. - soutien et serv. admin. hors intérim	20 920	70	0,4%	140	0,7%	0,4%	0,7%
Santé/action sociale (+ adm. publique/défense/enseignement)	32 350	350	1,1%	430	1,3%	0,4%	0,7%
Autres activités de services	8 460	-290	-3,3%	-750	-8,1%	1,2%	1,5%
<b>Total hors intérim</b>	<b>201 970</b>	<b>400</b>	<b>0,2%</b>	<b>-1 330</b>	<b>-0,7%</b>	<b>0,1%</b>	<b>-0,6%</b>
Intérim	10 110	310	3,2%	430	4,4%	-0,4%	-5,4%
<b>Total</b>	<b>212 080</b>	<b>710</b>	<b>0,3%</b>	<b>-900</b>	<b>-0,4%</b>	<b>0,1%</b>	<b>-0,8%</b>

Source : Urssaf, Dares (effectifs intérimaires)



**Des effectifs en légère baisse en Ille et Vilaine**

Le nombre de salariés diminue légèrement sur le trimestre de 0,1% après une hausse de 1,9%(r) sur le troisième trimestre. Sur un an, 4 190 postes ont été détruits (- 1,3%)

Sur le trimestre, le recours à l'intérim diminue de 0,3% après une forte hausse de 25,7%(r) sur le troisième trimestre liée à la reprise de l'activité intérimaire dans la fabrication de matériels de transport. Sur un an, le nombre d'intérimaires recule de 13,5% (- 2 430 postes). Hors intérim, les effectifs se contractent de 0,1% (- 290 postes) sur le trimestre et de 0,6% sur un an (- 1 760 postes). Le nombre de salariés baisse sur le trimestre notamment dans les secteurs concernés par les fermetures administratives, dans l'hébergement restauration (- 4,9% ; - 780 postes) et les arts, spectacles et activités récréatives (- 12,0% ; - 600 postes). Il recule également dans l'industrie de fabrication de matériels de transport. Toutefois, les secteurs de l'agroalimentaire, de la construction et du transport restent bien orientés.

Sur un an, le nombre de salariés recule sur toutes les zones d'emploi avec une baisse plus modérée sur Vitré.

**Evolution des effectifs salariés et de la masse salariale en Ille et Vilaine et par zone d'emploi**

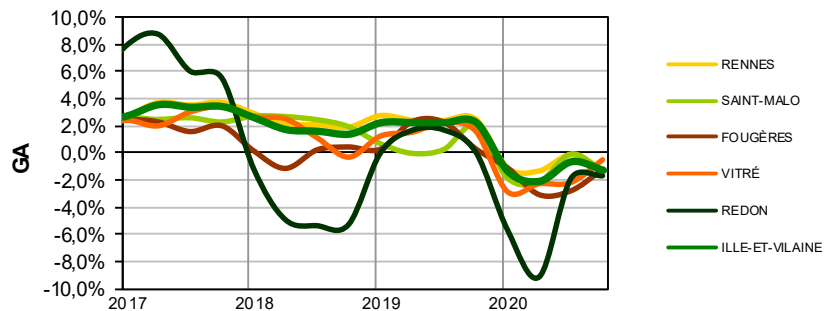
Zones emploi	Emploi salarié			Masse salariale		
	(en milliers)	GT	GA	(en Md€)	GT	GA
Rennes (35;22;56)	252,4	-0,3	-1,3	1,889	-0,1	-1,0
St-Malo (35;22)	28,7	0,0	-1,4	0,186	-5,3	-4,4
Fougères	17,5	0,6	-1,2	0,120	1,7	-1,9
Vitré	19,6	1,0	-0,6	0,140	0,3	-1,2
Redon (56;35)	13,4	-0,7	-1,7	0,087	-2,6	-2,8
Ille et Vilaine	323,7	-0,1	-1,3	2,4	-0,4	-1,4
Bretagne	836,2	0,1	-0,8	5,8	-0,8	-1,3

GT : évolution trimestrielle, GA évolution annuelle

Source : Urssaf, Dares (effectifs intérimaires)

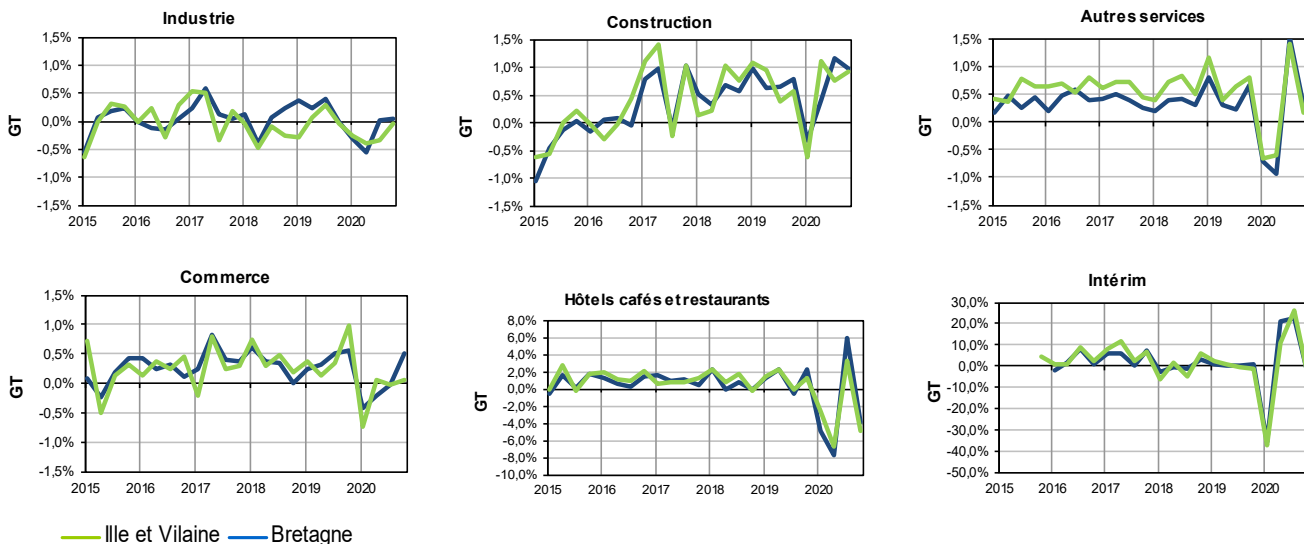
Précision : Rennes (35 ; 22 ; 56), la zone d'emploi de Rennes intègre des communes de l'Ille et Vilaine, des Côtes d'Armor et du Morbihan

**Evolution annuelle des effectifs salariés du secteur privé**



Source : Urssaf, Dares (effectifs intérimaires)

**Evolution trimestrielle (GT) des effectifs salariés par grand secteur d'activité en Ille et Vilaine**



Source : Urssaf, Dares (effectifs intérimaires)

## Evolution annuelle (GA) des effectifs salariés par zone d'emploi et par grand secteur d'activité

	RENNES		SAINT-MALO		FOUGÈRES		VITRÉ		REDON	
	GA	Poids	GA	Poids	GA	Poids	GA	Poids	GA	Poids
INDUSTRIE	-0,7%	15%	1,2%	14%	-0,1%	35%	-2,1%	36%	-1,3%	29%
BTP	1,8%	8%	3,4%	9%	4,3%	8%	0,4%	7%	2,7%	7%
COMMERCE	-0,6%	15%	-0,6%	20%	-2,6%	16%	-0,1%	13%	0,0%	19%
HCR	-11,2%	4%	-10,5%	10%	-13,4%	3%	-8,6%	2%	-13,0%	4%
INTERIM	-15,0%	4%	-6,2%	6%	-17,3%	4%	-2,7%	8%	-14,1%	9%
AUTRES SERVICES	0,3%	53%	-0,1%	40%	1,0%	34%	2,3%	34%	1,5%	33%
Ensemble	-1,3%	100%	-1,4%	100%	-1,2%	100%	-0,6%	100%	-1,7%	100%

Source : Urssaf, Dares (effectifs intérimaires)

## Evolution des effectifs salariés en Ille et Vilaine par secteur d'activité

	Ille et Vilaine					Bretagne	
	effectif 2020 T4	évolution trimestrielle		évolution annuelle		évolution	
		2020 T4 - 2020 T3		2020 T4 - 2019 T4		trim.	annuelle
	niveau	nombre	GT	nombre	GA	GT	GA
Industrie , dont	55 150	-20	0,0%	-570	-1,0%	0,0%	-0,8%
Industrie agro alimentaire	17 780	160	0,9%	80	0,5%	0,3%	-0,2%
Équipements électriques, électroniques, informatiques	8 390	-40	-0,4%	-230	-2,7%	-0,3%	-2,1%
Fabrication de matériels de transport	5 020	-150	-2,8%	-490	-8,8%	-0,6%	-1,9%
Autres produits industriels	19 530	0	0,0%	160	0,8%	0,0%	-0,8%
Industries extractives, énergie, eau	4 430	0	-0,1%	-100	-2,2%	0,2%	-0,9%
Construction	26 430	240	0,9%	560	2,2%	1,0%	2,2%
Commerce - réparation d'automobiles et de motocycles	51 140	30	0,0%	-350	-0,7%	0,5%	-0,2%
Services hors intérim	175 360	-530	-0,3%	-1 400	-0,8%	-0,2%	-1,1%
Transport	26 940	240	0,9%	320	1,2%	0,8%	0,3%
Hébergement et restauration	15 330	-780	-4,9%	-1 850	-10,8%	-3,8%	-10,7%
Information et communication	20 940	110	0,5%	120	0,6%	0,5%	0,3%
Activités financières et d'assurance	10 700	-70	-0,7%	-170	-1,6%	0,0%	-0,4%
Activités immobilières	3 900	20	0,6%	60	1,5%	0,4%	-0,8%
Act. scientif. & techniq. - soutien et serv. admin. hors intérim	42 800	130	0,3%	30	0,1%	0,4%	0,7%
Santé/action sociale (+ adm. publique/défense/enseignement)	41 900	470	1,1%	770	1,9%	0,4%	0,7%
Autres activités de services	12 860	-650	-4,8%	-660	-4,9%	1,2%	1,5%
<b>Total hors intérim</b>	<b>308 070</b>	<b>-290</b>	<b>-0,1%</b>	<b>-1 760</b>	<b>-0,6%</b>	<b>0,1%</b>	<b>-0,6%</b>
Intérim	15 600	-50	-0,3%	-2 430	-13,5%	-0,4%	-5,4%
<b>Total</b>	<b>323 670</b>	<b>-340</b>	<b>-0,1%</b>	<b>-4 190</b>	<b>-1,3%</b>	<b>0,1%</b>	<b>-0,8%</b>

Source : Urssaf, Dares (effectifs intérimaires)

**Les effectifs progressent sur le trimestre de 0,2%**

Les effectifs augmentent de 0,2% sur le trimestre après le rebond de 2,5% sur le trimestre précédent. Sur un an, 680 postes ont été détruits (- 0,4%).

Le nombre d'intérimaires reste quasi stable sur le trimestre et retrouve son niveau de 2019. Hors intérim, les effectifs augmentent de 0,3% sur le trimestre et reculent de 0,4% sur un an avec 730 postes détruits. Sur le quatrième trimestre, les effectifs progressent dans la construction et le commerce. Ils sont relativement stables dans l'industrie. Dans les services hors intérim, la hausse est faible (0,1%). Le second confinement impacte fortement l'hébergement et la restauration avec 290 postes supprimés, ainsi que le secteur des arts, spectacles et activités récréatives (- 4,5%, - 104 postes). Toutefois, des postes sont créés dans les secteurs de la santé (+ 2,6%, 150 postes), l'action sociale et hébergement médico-social (+ 0,9%, 90 postes) et les activités de services administratifs et de soutien (+ 1,1%, 90 postes).

Sur un an, le nombre de salariés diminue sur toutes les zones d'emploi, avec les plus fortes baisses sur Redon et Pontivy en fort repli dans l'intérim.

**Evolution des effectifs salariés et de la masse salariale dans le Morbihan et par zone d'emploi**

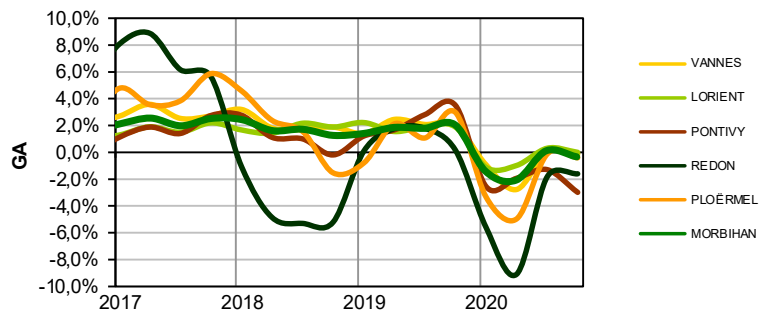
Zones emploi	Emploi salarié			Masse salariale		
	(en milliers)	GT	GA	(en Md€)	GT	GA
Vannes	80,6	0,6	-0,2	0,522	-2,6	-1,9
Lorient (56;29)	68,9	0,4	-0,1	0,473	-0,9	0,4
Pontivy (56;22)	14,4	-0,6	-3,1	0,099	1,4	-1,1
Redon (56;35)	13,4	-0,7	-1,7	0,087	-2,6	-2,8
Ploërmel	8,7	0,1	-0,5	0,056	2,4	-1,3
Morbihan	174,4	0,2	-0,4	1,2	-1,4	-0,9
Bretagne	836,2	0,1	-0,8	5,8	-0,8	-1,3

GT : évolution trimestrielle, GA évolution annuelle

Source : Urssaf, Dares (effectifs intérimaires)

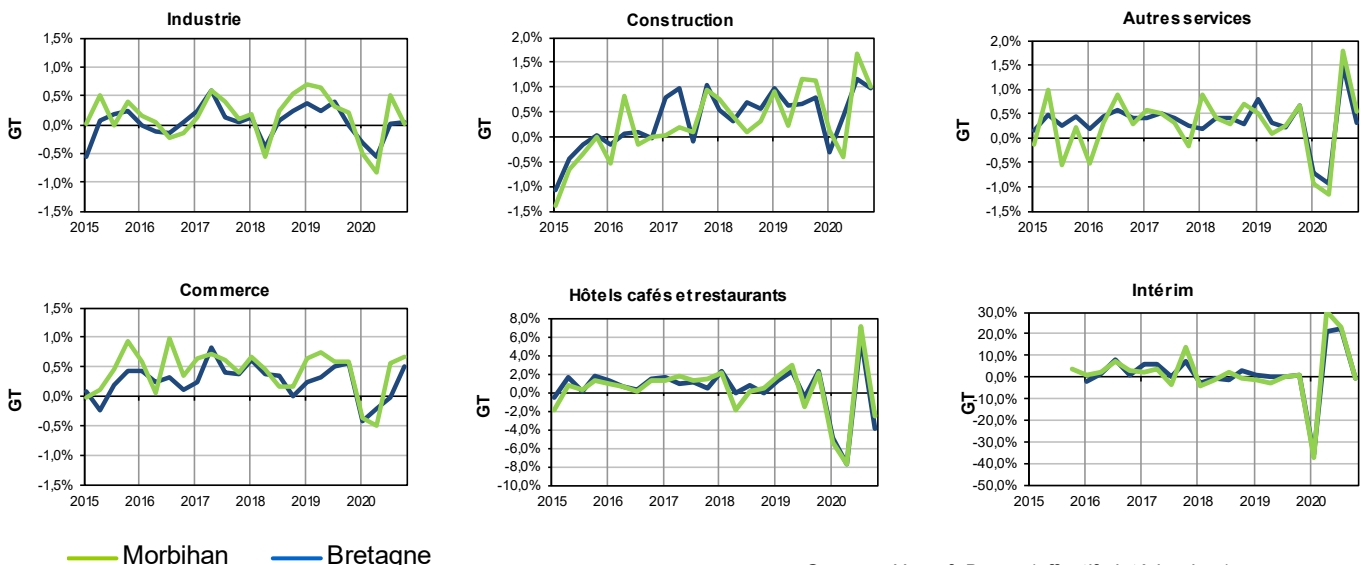
Precision : Lorient (56 ; 29), la zone d'emploi de Lorient intègre des communes du Morbihan du Finistère

**Evolution annuelle des effectifs salariés du secteur privé**



Source : Urssaf, Dares (effectifs intérimaires)

**Evolution trimestrielle (GT) des effectifs salariés par grand secteur d'activité dans le Morbihan**



Source : Urssaf, Dares (effectifs intérimaires)

## Evolution annuelle (GA) des effectifs salariés par zone d'emploi et par grand secteur d'activité

	VANNES		LORIENT		PONTIVY		REDON		PLOËRMEL	
	GA	Poids	GA	Poids	GA	Poids	GA	Poids	GA	Poids
INDUSTRIE	-2,3%	18%	0,4%	23%	-0,9%	30%	-1,3%	29%	-3,4%	33%
BTP	2,6%	10%	3,4%	10%	0,5%	7%	2,7%	7%	0,3%	7%
COMMERCE	0,1%	20%	1,1%	18%	0,6%	17%	0,0%	19%	1,7%	16%
HCR	-8,8%	8%	-7,3%	5%	-16,0%	3%	-13,0%	4%	-9,9%	4%
INTERIM	7,5%	4%	2,1%	5%	-17,6%	11%	-14,1%	9%	13,1%	12%
AUTRES_SERVICES	1,2%	41%	-0,8%	38%	0,0%	32%	1,5%	33%	-1,8%	27%
Ensemble	-0,2%	100%	-0,1%	100%	-3,1%	100%	-1,7%	100%	-0,5%	100%

Source : Urssaf, Dares (effectifs intérimaires)

## Evolution des effectifs salariés dans le Morbihan par secteur d'activité

	Morbihan						Bretagne	
	effectif 2020 T4	évolution trimestrielle		évolution annuelle		évolution		
		2020 T4 - 2020 T3	2020 T4 - 2019 T4	trim.	annuelle			
	niveau	nombre	GT	nombre	GA	GT	GA	
Industrie , dont	38 560	10	0,0%	-330	-0,8%	0,0%	-0,8%	
Industrie agro alimentaire	15 950	10	0,1%	-150	-0,9%	0,3%	-0,2%	
Équipements électriques, électroniques, informatiques	1 870	-10	-0,4%	-60	-3,1%	-0,3%	-2,1%	
Fabrication de matériels de transport	2 780	-10	-0,2%	90	3,2%	-0,6%	-1,9%	
Autres produits industriels	15 380	-10	-0,1%	-220	-1,4%	0,0%	-0,8%	
Industries extractives, énergie, eau	2 580	20	0,8%	10	0,5%	0,2%	-0,9%	
Construction	17 140	170	1,0%	400	2,4%	1,0%	2,2%	
Commerce - réparation d'automobiles et de motocycles	32 420	220	0,7%	120	0,4%	0,5%	-0,2%	
Services hors intérim	77 440	80	0,1%	-920	-1,2%	-0,2%	-1,1%	
Transport	11 840	60	0,5%	-50	-0,4%	0,8%	0,3%	
Hébergement et restauration	10 640	-290	-2,6%	-1 060	-9,1%	-3,8%	-10,7%	
Information et communication	2 700	-10	-0,3%	-50	-2,0%	0,5%	0,3%	
Activités financières et d'assurance	3 930	30	0,8%	0	-0,1%	0,0%	-0,4%	
Activités immobilières	2 010	20	1,2%	30	1,7%	0,4%	-0,8%	
Act. scientifique. & techniq. - soutien et serv. admin. hors intérim	16 970	120	0,7%	410	2,5%	0,4%	0,7%	
Santé/action sociale (+ adm. publique/défense/enseignement)	22 910	310	1,4%	260	1,1%	0,4%	0,7%	
Autres activités de services	6 450	-170	-2,6%	-440	-6,4%	1,2%	1,5%	
<b>Total hors intérim</b>	<b>165 560</b>	<b>470</b>	<b>0,3%</b>	<b>-730</b>	<b>-0,4%</b>	<b>0,1%</b>	<b>-0,6%</b>	
Intérim	8 880	-40	-0,4%	50	0,6%	-0,4%	-5,4%	
<b>Total</b>	<b>174 440</b>	<b>430</b>	<b>0,2%</b>	<b>-680</b>	<b>-0,4%</b>	<b>0,1%</b>	<b>-0,8%</b>	

Source : Urssaf, Dares (effectifs intérimaires)