

Des effectifs toujours en hausse malgré le contexte

Au premier trimestre 2022, la situation économique évolue dans un contexte marqué par la vague épidémique Omicron et l'entrée en guerre de l'Ukraine. Toutefois, les effectifs continuent de progresser (+ 0,4%), même si le rythme est moins soutenu qu'au trimestre précédent (+ 0,8%(r)). Ils sont en hausse de + 3,5% sur un an et de + 3,8% par rapport à la situation d'avant la crise sanitaire, au dernier trimestre 2019.

Les effectifs sont notamment en baisse dans l'intérim de - 1,7% (- 800 postes) après quatre trimestres de hausse. Le niveau reste cependant supérieur sur un an de + 6,6% (+ 2 880 postes) et par rapport au quatrième trimestre 2019 de + 4,2% (+ 1 840 postes).

Hors intérim, les effectifs sont toujours orientés favorablement avec une hausse de + 0,5% (+ 4 080 postes) et après + 0,6%(r) sur le quatrième trimestre 2021. Ils progressent ainsi de + 3,4% sur un an et de + 3,7% par rapport au dernier trimestre 2019.

Le nombre de salariés des services hors intérim augmente de + 0,8% sur le trimestre après une hausse de + 0,6% sur le trimestre précédent. A l'inverse, la croissance des effectifs décélère fortement dans la construction (+ 0,3% après + 1,1%) et plus modérément dans le commerce (+ 0,1% après + 0,4%). Les effectifs industriels restent stables sur le trimestre après une hausse de + 0,4% sur le trimestre précédent.

La masse salariale (soumise à cotisations sociales) augmente de + 1,2% sur le trimestre après + 1,0% sur le trimestre précédent. La part du chômage partiel est légèrement plus élevée sur le trimestre, elle représente 0,3% de la masse salariale, après 0,2% au quatrième trimestre 2021.

Le salaire moyen par tête (SMPT) est en hausse sur le trimestre de + 0,3%, après une baisse sur le quatrième trimestre. Il progresse de + 5,1% par rapport au quatrième trimestre 2019.

Sur le territoire breton, la progression des effectifs reste positive sur le trimestre sur tous les départements. Elle est néanmoins freinée en partie par la baisse de l'emploi intérimaire dans les Côtes d'Armor (+ 0,2% après + 1,0%), le Finistère (+ 0,3% après + 0,8%) et le Morbihan (+ 0,1% après + 0,8%). L'Ille et Vilaine garde le même rythme (+ 0,7% après + 0,8%).

Au niveau national, les effectifs augmentent dans toutes les régions sur le premier trimestre 2022, ainsi que par rapport au quatrième trimestre 2019 où la Bretagne se situe dans les régions les plus dynamiques avec celles situées sur les façades atlantique et méditerranéenne.

Les séries d'effectifs salariés produites dans le cadre de cette publication n'intègrent pas les apprentis. Néanmoins, les dernières évolutions des effectifs salariés y compris apprentis sont fournies dans le tableau 1 (voir aussi la publication Informations rapides n° 150 de l'Insee produite en partenariat avec l'Urssaf Caisse nationale et la Dares).

	Niveau 2022 T1	Evolution trimestrielle (en %)					Evolution annuelle 2022 T1 (en %)	Evolution / T4 2019 2022 T1 (en %)	
		2021 T1	2021 T2	2021 T3	2021 T4	2022 T1			
Bretagne	Effectifs salariés (en milliers)	868,6	1,2	1,3	1,0	0,8	0,4	3,5	3,8
	Evolution y compris apprentis		1,3	1,4	1,2	0,9	0,4	4,0	5,0
	Masse salariale (en Md€)	6,4	0,4	1,9	5,7	1,0	1,2	10,2	9,3
		6,5*	-0,2*	2*	6,2*	1,4*	0,9*	10,8*	9,9*
	SMPT (en €)	2 464	-0,2	1,1	4,6	-0,3	0,3	5,7	5,1
	2479*	-0,7*	1,2*	5,1*	0*	0*	6,4*	5,7*	
France	Effectifs salariés (en milliers)	19,1	0,8	1,4	0,9	0,6	0,4	3,3	2,3
	Evolution y compris apprentis		1,0	1,6	1,2	0,7	0,4	3,9	3,6
	Masse salariale (en Md€)	162,4	0,7	2,0	5,1	1,4	2,1	11,0	7,7
		163,3*	0,2*	2*	5,4*	1,9*	1,8*	11,6*	8,3*
	SMPT (en €)	2 845	0,6	1,2	3,8	0,4	1,4	6,9	5,2
	2860*	0,1*	1,2*	4,1*	0,9*	1,1*	7,5*	5,8*	

TABLEAU 1
masse salariale
et effectifs salariés
du secteur privé au
1^{er} trimestre 2022 **L**

Source : Urssaf, Dares (effectifs intérimaires)

Données provisoires pour le dernier trimestre et révisées pour les trimestres précédents (cf. sources et méthodologie).

(*) y compris prime exceptionnelle de pouvoir d'achat instaurée par la loi du 21 décembre 2018 portant sur les mesures d'urgence économiques et sociales. Le détail des évolutions des séries par secteurs de la masse salariale y compris prime est disponible sur le site urssaf.org.

L Série labellisée par l'Autorité de la statistique publique (cf. sources et méthodologie)



Les effectifs intérimaires se contractent de - 1,7%

Les effectifs intérimaires des agences implantées en Bretagne diminuent sur le trimestre de - 1,7% après + 5,7%(r) au quatrième trimestre 2021. Ils restent au-dessus de leur niveau d'avant-crise de + 4,2%. Sur le trimestre, les effectifs intérimaires reculent dans le Morbihan (- 3,7%), le Finistère (- 3,7%) et les Côtes d'Armor (- 1,3%). Ils progressent légèrement en Ille et Vilaine (+ 0,7%). Sur un an, la hausse du nombre d'intérimaires varie de + 4,2% dans les Côtes d'Armor à + 7,9% en Ille et Vilaine. Par rapport à la situation d'avant-crise, l'Ille et Vilaine n'a toujours pas retrouvé son niveau (- 2,7%), contrairement aux départements du Finistère (+ 13,2%), du Morbihan (+ 10,0%) et des Côtes d'Armor (+ 2,7%).

Les effectifs industriels restent stables

Le nombre de salariés reste stable dans l'industrie sur le trimestre après une hausse de + 0,4%(r) sur le trimestre précédent. Il diminue dans le Finistère (- 0,2%) et en Ille et Vilaine (- 0,1%). Il reste stable dans les Côtes d'Armor et augmente dans le Morbihan (+ 0,5%). Sur un an, 2 140 postes ont été créés (+ 1,3%) avec une croissance des effectifs sur tous les départements. Le niveau dépasse celui d'avant-crise de + 0,1% en Ille et Vilaine à + 2,7% dans le Finistère.

Sur le premier trimestre, les effectifs sont bien orientés dans le secteur des équipements électriques, électroniques, informatiques avec une hausse de + 0,7% après + 0,5% sur le trimestre précédent. Le niveau se rapproche de celui d'avant-crise (- 0,3% ; - 60 postes). Dans les autres produits industriels, les créations de postes décélèrent (+ 0,1%) après + 0,3% sur le quatrième trimestre 2021. Il en est de même dans les industries extractives, énergie et eau (+ 0,3% ; après + 0,5%). A l'inverse, les effectifs reculent dans le secteur de la fabrication de matériels de transport de - 0,6% sur le trimestre avec toujours des destructions de postes dans l'industrie automobile (- 2,3%), alors que les effectifs sont en hausse dans les autres fabrications de matériels de transport (+ 1,6%). Dans l'agroalimentaire, le nombre de postes diminue de - 0,3% sur le trimestre, après six trimestres de croissance, il baisse notamment de - 0,9% dans le Finistère et reste quasi-stable dans les autres départements.

Les créations de postes ralentissent dans la construction

Les effectifs de la construction progressent de + 0,3% sur le trimestre après une forte hausse sur le trimestre précédent (+ 1,1%). Les créations de postes ralentissent dans les Côtes d'Armor et en Ille et Vilaine et reculent dans le Morbihan (- 0,7%). Les effectifs augmentent de + 0,3% dans les travaux de constructions spécialisés (+ 220 postes) et restent quasi-stables dans le génie civil et la construction de bâtiment. Sur un an, le secteur de la construction a créé 2 170 postes (+ 2,8%). Le secteur reste dynamique, mais fait face à des difficultés de recrutements, d'approvisionnements et de coûts des matières premières.

Des effectifs bien orientés dans le tertiaire (hors intérim)

Les effectifs du tertiaire progressent sur le trimestre de + 0,7% après + 0,5%(r) sur le trimestre précédent. Ils sont supérieurs de + 4,0% sur un an comme au niveau national et de + 4,1% par rapport à la situation d'avant-crise.

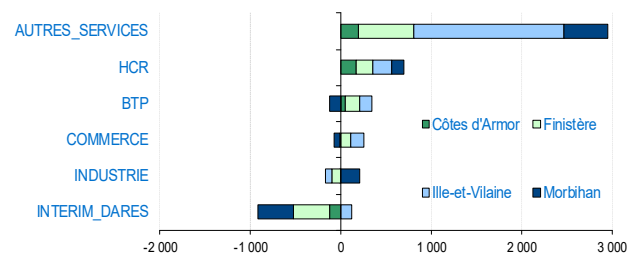
Les activités scientifiques et techniques, de soutien et de services administratifs hors intérim sont particulièrement

dynamiques, le nombre de salariés augmente de + 1,6% après + 0,6% au trimestre précédent. Il reste bien orienté dans les activités juridiques, de conseil et d'ingénierie (+ 1,8% ; + 700 postes) et dans les activités de services administratifs et de soutien (+ 2,1% ; + 980 postes) notamment dans les activités de services relatifs aux bâtiments et aménagement paysager.

Les effectifs de l'hébergement-restauration continuent de progresser sur le trimestre de + 1,4% après + 2,6%(r) sur le trimestre précédent. Ils augmentent de + 0,7% dans l'hébergement (+ 90 postes) et de + 1,6% dans la restauration (+ 610 postes). L'évolution des effectifs du secteur se poursuit également par département et varie de + 2,4% dans les Côtes d'Armor à + 1,0% dans le Morbihan. Le niveau global reste supérieur à celui d'avant-crise de + 4,0% (+ 2 000 postes). Seul le secteur de l'hébergement est légèrement en dessous (- 1,2% ; - 150 postes), quand la restauration dépasse son niveau de + 5,7% (+ 2 150 postes).

GRAPHIQUE 1

gains et pertes d'effectifs salariés par grand secteur et par département au 1^{er} trimestre 2022 par rapport au 4^e trimestre 2021



Source : Urssaf, Dares (effectifs intérimaires)

Les effectifs du secteur de l'information et de la communication continuent de croître ce trimestre de + 1,5% après + 0,6% sur le trimestre précédent. Les activités informatiques génèrent ainsi + 510 postes sur le trimestre (+ 2,9%), + 1 510 postes sur un an et + 1 900 postes depuis le quatrième trimestre 2019. Le secteur de l'édition et de l'audiovisuel crée de nouveau des postes sur le trimestre (+ 1,2% ; + 80 postes) après une baisse de - 0,5%. En revanche, le secteur des télécommunications reste orienté à la baisse (- 1,4% ; - 100 postes).

Dans le commerce, les effectifs progressent légèrement ce trimestre (+ 0,1%), après + 0,4% sur le quatrième trimestre 2021. Ils augmentent de + 0,4% dans le commerce de gros et restent stables dans le commerce de détail et le commerce et réparation d'automobiles.

Les effectifs du secteur de l'action sociale et hébergement médico-social sont en hausse de + 0,6% (+ 370 postes) ce trimestre après + 0,1% sur le trimestre précédent. Dans le secteur de la santé, ils augmentent de + 0,4% (+ 120 postes) après + 0,3% au trimestre précédent.

Quant aux effectifs des activités récréatives, artistiques et de spectacle, ils repartent à la hausse sur le trimestre (+ 11,8% ; + 290 postes) après une baisse de - 7,2% (- 190 postes) sur le trimestre précédent.

Dans les autres secteurs, les effectifs restent quasi stables.



TABLEAU 2

évolution des effectifs salariés L par secteur d'activité (NACE 17)

	Bretagne							France		
	Effectif	Evolution trimestrielle		Evolution annuelle		Evolution /4t2019		Evolution		
	2022 T1	2022 T1 - 2021 T4		2022 T1 - 2021 T1		2022 T1 - 2019 T4		Trim.	Annuelle	/T4 2019
	Niveau	Nombre	GT	Nombre	GA	Nombre	En (%)	GT	GA	En (%)
Industrie dont :	160 790	30	0,0%	2 140	1,3%	2 040	1,3%	-0,1%	0,4%	-1,4%
Industrie agroalimentaire	60 470	-170	-0,3%	500	0,8%	1 110	1,9%	0,0%	2,6%	3,6%
Équipements électriques, électroniques, informatiques	19 100	140	0,7%	430	2,3%	-60	-0,3%	-0,1%	-0,1%	-2,9%
Fabrication de matériels de transport	9 580	-60	-0,6%	-140	-1,5%	-550	-5,5%	-0,7%	-2,7%	-6,0%
Autres produits industriels	59 810	80	0,1%	1 130	1,9%	1 380	2,4%	0,1%	0,3%	-2,0%
Industries extractives, énergie, eau	11 820	40	0,3%	220	1,9%	170	1,4%	0,0%	0,7%	0,6%
Construction	78 290	210	0,3%	2 170	2,8%	4 760	6,5%	0,1%	1,3%	4,9%
Commerce - réparation d'automobiles et de motocycles	148 090	180	0,1%	3 160	2,2%	4 160	2,9%	0,3%	2,6%	2,3%
Services hors intérim	435 060	3 660	0,8%	19 290	4,6%	26 100	4,5%	0,7%	4,4%	2,9%
Transport	61 950	20	0,0%	10	0,0%	-230	-0,4%	0,0%	0,8%	0,2%
Hébergement et restauration	51 870	700	1,4%	8 640	20,0%	2 000	4,0%	-0,2%	16,7%	1,7%
Information et communication	32 770	490	1,5%	1 550	5,0%	2 110	6,9%	2,2%	5,0%	5,8%
Activités financières et d'assurance	27 860	10	0,0%	320	1,2%	470	1,7%	0,2%	1,0%	0,1%
Activités immobilières	9 830	40	0,4%	210	2,2%	350	3,7%	0,2%	-1,7%	-3,1%
Act. scientif. & techniq. - soutien et serv. admin. hors intérim	96 250	1 550	1,6%	3 880	4,2%	6 500	7,2%	1,2%	4,5%	4,1%
Santé/action sociale (+ adm. publique/défense/enseignement)	118 340	440	0,4%	2 110	1,8%	5 490	4,9%	0,4%	1,4%	4,1%
Autres activités de services	36 170	420	1,2%	2 580	7,7%	2 020	5,9%	1,7%	8,4%	3,3%
Total hors intérim	822 220	4 080	0,5%	26 760	3,4%	29 670	3,7%	0,5%	3,1%	2,2%
Intérim	46 390	-800	-1,7%	2 880	6,6%	1 860	4,2%	-1,7%	7,8%	4,6%
Total	868 610	3 280	0,4%	29 640	3,5%	31 530	3,8%	0,4%	3,3%	2,3%

Source : Urssaf, Dares (effectifs intérimaires)

TABLEAU 3

évolution des effectifs salariés L, du nombre d'établissements et de la masse salariale** L par département au 1^{er} trimestre 2022

	Effectifs salariés				Nombre d'établissements		Masse salariale**			SMPT**
	Niveau en milliers	Evolution GT en %	Evolution GA en %	Evolution / T4 2019 en %	Niveau en milliers	Evolution GA en %	Niveau en Md€	Evolution GA en %	Evolution / T4 2019 en %	Niveau en €
Côtes d'Armor	131,0	0,2	3,0	3,8	14,8	4,3	0,9	8,9	8,3	2 300
Finistère	219,4	0,3	3,3	3,5	22,5	4,2	1,6	10,5	9,2	2 430
Ille-et-Vilaine	336,0	0,7	3,6	3,5	30,2	4,6	2,6	9,9	9,1	2 610
Morbihan	182,3	0,1	4,1	4,5	21,0	4,7	1,3	11,3	10,4	2 350

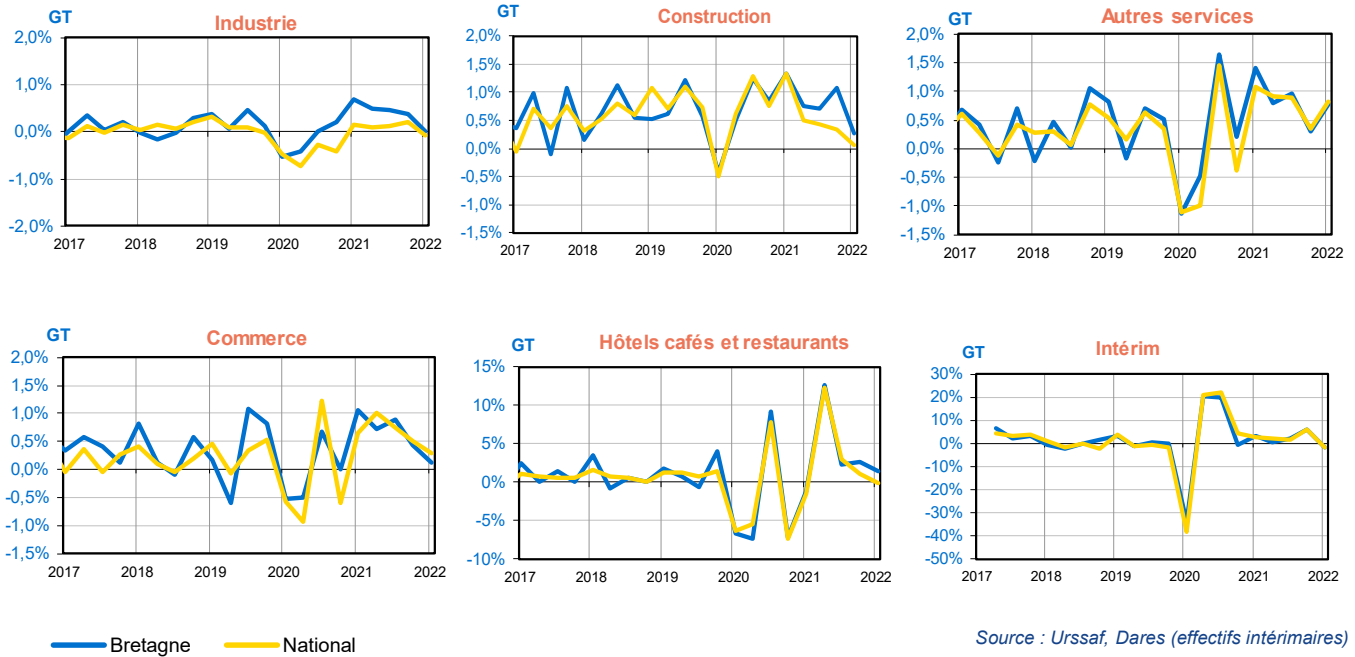
Source : Urssaf, Dares (effectifs intérimaires)

Données CVS (hors nombre d'établissements), (**) hors prime exceptionnelle de pouvoir d'achat instaurée par la loi du 21 décembre 2018 portant sur les mesures d'urgence économiques et sociales



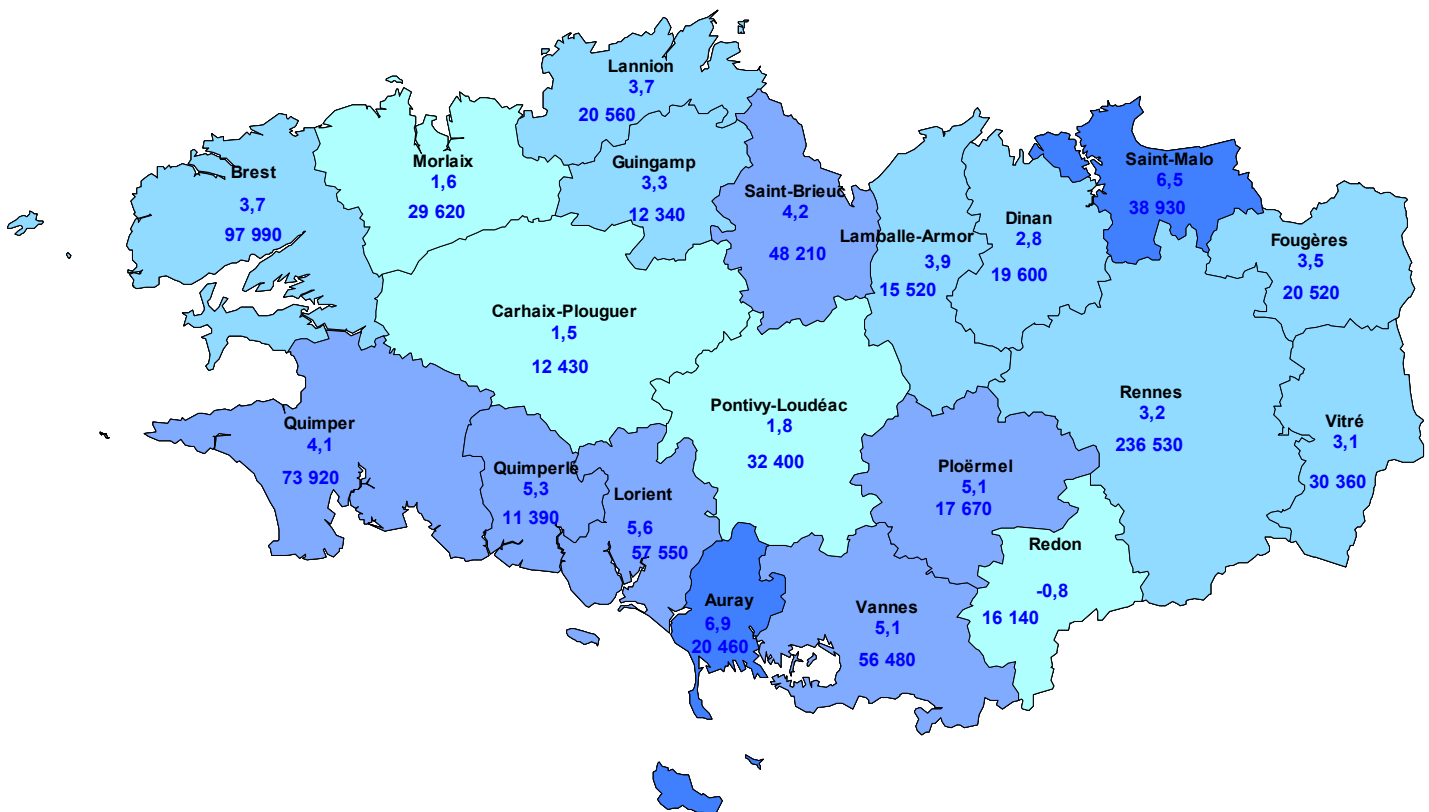
GRAPHIQUES 2

évolution trimestrielle des effectifs salariés **L** par grand secteur d'activité



CARTE

évolution (en %) des effectifs **L** par zone d'emploi au 1^{er} trimestre 2022 par rapport au 4^e trimestre 2019, situation d'avant-crise, et nombre des salariés du secteur privé à fin mars 2022



Source : Urssaf, Dares (effectifs intérimaires)



Les DPAE (champ privé hors intérim)

Les déclarations d'embauche diminuent légèrement sur le premier trimestre (- 0,5%) après une baisse de - 1,4%(r) sur le quatrième trimestre 2021. Leur niveau est légèrement inférieur à celui d'avant-crise (- 0,4%). Sur le trimestre, les contrats courts diminuent de - 0,4%, après - 1,4% sur le trimestre précédent. Les contrats longs reculent également de - 0,6% avec une baisse des contrats de plus d'un mois de - 3,9%, alors que les contrats en CDI continuent de progresser (+ 2,7%).

Au plan national, la baisse est plus forte sur le trimestre. Les déclarations diminuent de - 2,4% après + 1,7% sur le trimestre précédent, avec un recul des contrats courts (- 2,5%) et une baisse des contrats longs (- 2,3%), y compris les CDI (- 0,8%).

Par département, les déclarations d'embauche restent orientées à la baisse sur le trimestre dans le Morbihan (- 3,5% après - 4,9%) et reculent légèrement dans les Côtes d'Armor (- 0,7% après + 2,7%). Elles progressent en Ille et Vilaine (+ 1,2%) après une baisse sur le trimestre précédent (- 3,1%) et continuent d'augmenter dans le Finistère (+ 0,4%, après + 2,0%).

La baisse des déclarations d'embauche sur le trimestre concerne la construction (- 2,6%) et l'industrie (- 1,5%). Dans le tertiaire, elles progressent de + 0,3%, avec notamment une hausse dans le commerce (+ 2,8%) et une baisse des déclarations dans l'hébergement- restauration (- 10,1%).

TABEAU 1

déclarations d'embauche hors intérim (données CVS-CJO)

	Niveau 2022 T1	Evolution trimestrielle (en %)					Evolution annuelle 2022 T1 (en %)
		2021	2021	2021	2021	2022	
		T1	T2	T3	T4	T1	
Contrats courts	183 600	1,9	0,1	24,5	-1,4	-0,4	22,4
Contrats longs	100 520	2,7	16,6	8,1	-0,3	-0,6	24,9
dont CDD longs	49 410	0,0	14,4	10,1	-4,6	-3,9	15,6
dont CDI	51 110	6,0	19,2	5,9	4,5	2,7	35,5
Total	284 120	2,2	5,9	18,2	-1,0	-0,5	23,3

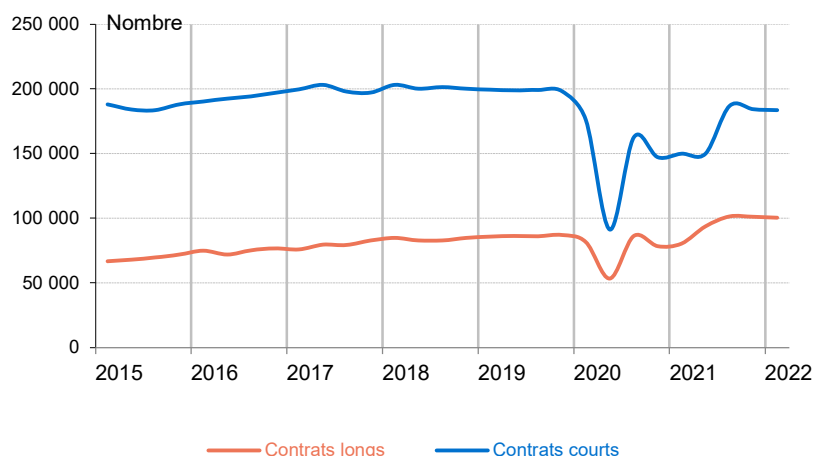
Source : Urssaf

TABEAU 2

déclarations d'embauche hors intérim par tranche de taille de l'entreprise (données CVS-CJO)

	0 à 19 salariés			20 salariés ou plus		
	Niveau	GT	GA	Niveau	GT	GA
Contrats courts	58 330	-10,8	69,8	125 270	5,4	8,4
Contrats longs	44 280	-5,3	32,7	56 240	3,3	19,4
CDD longs	22 870	-8,1	28,4	26 540	0,2	6,4
CDI	21 420	-2,0	37,6	29 700	6,4	34,0
Total	102 610	-8,5	51,5	181 510	4,7	11,6

Source : Urssaf



GRAPHIQUE 1

déclarations d'embauche hors intérim en contrat long (CDI et CDD de plus de 31 jours) et en contrat court (moins d'un mois) (données CVS-CJO)



Sources et méthodologie

Le champ

La présente publication s'appuie sur les données de la base Séquoia qui centralise depuis janvier 1997 les effectifs et les assiettes salariales issus des obligations déclaratives des employeurs : le bordereau de cotisations (BRC), et la déclaration sociale nominative (DSN) qui, depuis mars 2015, se substitue progressivement au BRC.

Le champ de cette publication couvre l'ensemble des cotisants du champ concurrentiel (« secteur privé » selon la définition de la DGAFP) **affiliés au régime général**, domiciliés en France hors Mayotte, hors secteur AZ - agriculture, sylviculture et pêche (relevant en grande partie de la Mutuelle Sociale Agricole), hors activités extraterritoriales (UZ) et hors salariés des particuliers employeurs. La chaîne de production Urssaf qui alimente cette publication est également mobilisée dans le cadre du dispositif de coproduction Urssaf Caisse nationale-Insee-Dares des estimations trimestrielles d'emploi (ETE).

Les séries sont présentées par secteur d'activité suivant la dernière nomenclature d'activité NAF (articulée sur la nomenclature européenne NACE et la nomenclature internationale) en vigueur depuis le 1er janvier 2008.

Les données sont corrigées des variations saisonnières (CVS) suivant la méthode de désaisonnalisation commune adoptée pour les ETE. Cette correction, qui ne concerne que les séries considérées comme saisonnières, limite notamment l'impact des versements de primes et les fluctuations saisonnières des effectifs salariés. Elle peut conduire à des révisions sur les périodes antérieures. Les modèles retenus pour les séries trimestrielles sont révisés une fois par an après la publication des séries relatives au quatrième trimestre mais les coefficients saisonniers sont réestimés tous les trimestres. Les séries sont désaisonnalisées indépendamment les unes des autres au niveau départemental (département x 17 secteurs) et au niveau sectoriel (national x 38 secteurs) puis calées afin d'assurer l'additivité des séries CVS diffusées. Les séries relatives aux intérimaires sont traitées séparément. A partir de la publication relative au premier trimestre 2021, la désaisonnalisation est faite sur les séries mensuelles et non plus trimestrielles.

La masse salariale correspond à l'« assiette déplafonnée », qui intègre l'ensemble des rémunérations sur lesquelles repose le calcul des cotisations des assurances sociales, des accidents du travail et des allocations familiales, c'est-à-dire le salaire de base auquel s'ajoutent des compléments légaux, conventionnels ou attribués à l'initiative de l'employeur, sous forme de commissions, de primes, de rémunération des heures supplémentaires, de gratifications et d'avantages en nature. **La prime exceptionnelle de pouvoir d'achat instaurée le 21 décembre 2018 n'est donc pas comprise dans cette assiette.** Les indemnités de rupture ne sont incluses dans l'assiette déplafonnée qu'à partir d'un seuil pouvant atteindre deux fois le plafond annuel de la Sécurité sociale. L'assiette déplafonnée inclut notamment les rémunérations des apprentis et les assiettes de salariés bénéficiant d'exonérations. Elle se distingue de l'« assiette CSG », plus large, qui comprend en outre des éléments de rémunération non soumis aux cotisations mais à la CSG et à la CRDS tels que l'intéressement et la participation.

L'effectif salarié, hors intérimaires, est un **effectif en fin de trimestre** ; sauf cas particulier, chaque salarié compte pour un,

Indépendamment de sa durée de travail. Cet effectif diffère d'autres notions d'emploi faites en ETP ou qui excluent certaines catégories de salariés dont les emplois aidés. Il donne lieu à de nombreuses vérifications par les Urssaf Caisse nationale et son réseau.

Comme la production des ETE, la présente publication mobilise les données d'effectifs intérimaires produites par la Dares. L'effectif des intérimaires est calculé à partir de la moyenne du nombre de contrats en cours pendant cinq jours ouvrés en fin de trimestre. Il est corrigé de la multi-activité.

Depuis la publication relative au premier trimestre 2021, **l'effectif moyen trimestriel** est égal à la moyenne des effectifs moyens mensuels, eux-mêmes calculé comme la demi-somme des effectifs de fin de mois. Il était auparavant calculé à partir des effectifs de fin de trimestre.

Le salaire moyen par tête (SMPT) est calculé en rapportant la masse salariale du trimestre à l'effectif moyen observé sur le trimestre ; il est divisé par trois pour obtenir une grandeur mensuelle. Les effectifs intérimaires pris en compte pour le calcul du SMPT sont ceux produits par la Dares.

Le glissement trimestriel (GT) compare les données du trimestre avec celles du trimestre précédent. **Le glissement annuel (GA)** compare les données du trimestre avec celles du trimestre correspondant de l'année précédente.

Les séries trimestrielles d'effectifs salariés et de masse salariale sont labellisées par l'Autorité de la statistique publique (avis du 14/04/2020 - JORF du 18/04/2020) pour les niveaux suivants : national, national/nace38, région, région/nace17, département/nace17 et zones d'emploi. Celle-ci reconnaît ainsi la conformité de ces productions aux principes fondamentaux de ces productions régis par le Code de bonnes pratiques de la statistique européenne que sont, entre autres, l'impartialité, l'objectivité, la pertinence et la qualité des données. Les séries labellisées sont identifiées par le pictogramme : **L**
Les révisions, identifiées par un « r » par rapport à la précédente publication des évolutions trimestrielles de la masse salariale et des effectifs salariés sur les deux derniers trimestres sont disponibles sous www.urssaf.org

La déclaration préalable à l'embauche (DPAE) est une formalité obligatoire liée à l'embauche qui doit être effectuée par l'employeur dans les 8 jours précédant l'embauche et adressée à l'Urssaf dont il relève.

Le champ des DPAE porte sur l'ensemble des activités concurrentielles (hors intérim, entreprises affiliées à la MSA) et hors secteur public pour ce qui concerne les non-fonctionnaires à compter de la diffusion des chiffres du premier trimestre 2017. Les embauches de plus d'un mois comprennent les CDI et les CDD d'une durée strictement supérieure à 31 jours. Elles sont corrigées des variations saisonnières et des jours ouvrables (CVS-CJO). **Les séries mensuelles et trimestrielle des déclarations d'embauche produites au niveau national par l'Acoss sont labellisées par l'Autorité de la statistique publique (avis du 14/04/2020 - JORF du 18/04/2020).**

Les publications statistiques du réseau des Urssaf sont consultables en ligne sur www.urssaf.org dans la rubrique Observatoire économique. On y trouve aussi des précisions sur les sources et les méthodologies. Des données, ainsi que des datavisualisations, sont en outre disponibles sur l'espace « open data » du portail open.urssaf.fr.

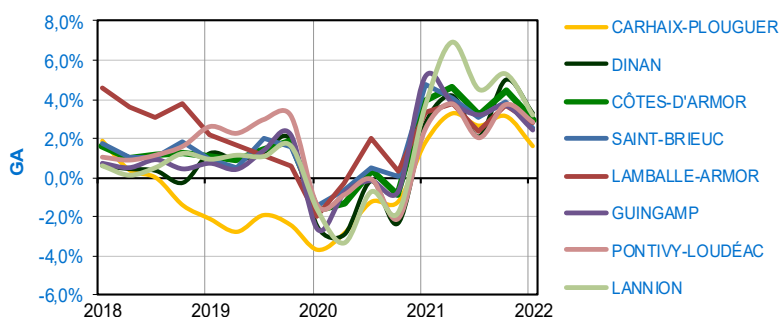
Dans les Côtes d'Armor, les effectifs salariés augmentent de + 0,2% sur le trimestre, après une forte hausse de 1,0%(r) sur le trimestre précédent. Le niveau dépasse celui d'avant-crise de + 3,8%. La masse salariale soumise à cotisations sociales croît de + 0,5%, après + 1,0% sur le trimestre précédent. Son niveau dépasse de + 8,3% celle du quatrième trimestre 2019, situation avant-crise.

Les effectifs intérimaires se contractent sur le trimestre pour la première fois depuis le premier trimestre 2020. Ils diminuent de - 3,7% après une hausse de + 5,8% au quatrième trimestre 2021. Le niveau est supérieur de + 13,2% à celui de fin 2019, soit 1 230 postes supplémentaires.

Hors intérim, les effectifs augmentent de + 0,3% après + 0,8% sur le quatrième trimestre 2021. Le niveau dépasse de + 3,8% celui d'avant-crise, soit 4 520 postes supplémentaires. Sur le premier trimestre, les effectifs progressent dans les services hors intérim de + 0,6% après une forte hausse de + 1,4%(r) sur le trimestre précédent. Les créations de postes restent

importantes dans le secteur de l'hébergement-restauration avec + 2,4%, après + 4,5% sur le trimestre précédent. Son niveau dépasse désormais celui d'avant-crise (+ 3,4% ; + 240 postes). Les créations de postes ralentissent dans les secteurs du transport, des activités juridiques, de conseil et d'ingénierie et dans les activités de services administratifs et de soutien. Elles sont plus importantes qu'au trimestre précédent dans l'édition et les activités informatiques et repartent à la hausse dans les activités des arts, spectacles et activités récréatives. En revanche, les effectifs restent orientés à la baisse dans les activités financières et d'assurance et les télécommunications. Dans la construction, la hausse décélère avec + 0,4% sur le trimestre et après + 0,8% sur le quatrième trimestre 2021. Concernant l'industrie et le commerce, les effectifs restent quasi-stables.

Par rapport à la situation d'avant-crise (fin 2019), les effectifs salariés augmentent sur toutes les zones d'emploi, de + 1,5% sur Carhaix-Plouguer à + 4,2% sur Saint-Brieuc.



GRAPHIQUE

évolution annuelle des effectifs salariés du secteur privé

Source : Urssaf, Dares (effectifs intérimaires)

Tableau 1

évolution des effectifs salariés et de la masse salariale dans les Côtes d'Armor et par zone d'emploi

	Emploi salarié				Masse salariale			
	(en milliers)	GT	GA	/4t2019	(en Md€)	GT	GA	/4t2019
St-Brieuc (22)	48,2	0,2	2,6	4,2	0,331	0,9	8,5	8,6
Dinan (22)	19,6	0,1	3,3	2,8	0,130	0,3	9,3	7,4
Lannion (22)	20,6	0,2	3,2	3,7	0,147	-1,5	10,3	5,6
Guingamp (22)	12,3	0,3	2,5	3,3	0,083	0,0	8,1	7,2
Pontivy-Loudéac (22;56)	32,4	0,2	2,9	1,8	0,231	1,3	7,7	7,5
Lamballe-Armor (22;56)	15,5	-0,1	2,8	3,9	0,108	0,3	9,4	9,4
Carhaix-Plouguer(22;29;56)	12,4	-0,4	1,6	1,5	0,081	0,4	5,3	4,4
Côtes d'Armor	131,0	0,2	3,0	3,8	0,9	0,5	8,9	8,3
Bretagne	868,6	0,4	3,5	3,8	6,4	1,2	10,2	9,3

Source : Urssaf, Dares (effectifs intérimaires)

Série labellisée par l'Autorité de la statistique publique (cf. sources et méthodologie)
 GT : évolution trimestrielle, GA évolution annuelle, /4t2019 évolution par rapport au 4t2019

TABLEAU 2

évolution des effectifs salariés par rapport au quatrième trimestre 2019 par zone d'emploi et par grand secteur d'activité


	SAINT-BRIEUC		DINAN		LANNION		GUINGAMP		PONTIVY-LOUDÉAC		LAMBALLE-ARMOR		CARHAIX-PLOUGUER	
	/4T2019	Poids	/4T2019	Poids	/4T2019	Poids	/4T2019	Poids	/4T2019	Poids	/4T2019	Poids	/4T2019	Poids
INDUSTRIE	0,4%	13,9%	-1,9%	15,6%	0,4%	16,3%	3,0%	22,6%	-0,3%	30,0%	3,6%	31,2%	-2,4%	24,0%
BTP	7,4%	11,8%	7,1%	9,5%	4,9%	8,6%	5,2%	9,2%	3,6%	8,2%	11,5%	11,4%	7,6%	8,1%
COMMERCE	1,6%	17,7%	3,0%	19,2%	4,1%	21,7%	1,1%	18,1%	7,1%	16,1%	3,5%	16,6%	5,2%	17,6%
HCR	3,5%	4,6%	8,2%	5,7%	0,7%	9,6%	4,8%	3,2%	-6,7%	3,1%	-1,7%	5,8%	-0,2%	4,4%
INTERIM	3,0%	5,4%	0,8%	9,3%	0,9%	2,9%	15,5%	6,8%	-7,5%	9,7%	-0,7%	11,5%	30,2%	4,1%
AUTRES_SERVICES	5,9%	46,6%	3,5%	40,8%	5,8%	41,0%	2,3%	40,1%	5,1%	33,0%	5,3%	23,4%	-0,7%	41,8%
Ensemble	4,2%	100%	2,8%	100%	3,7%	100%	3,3%	100%	1,8%	100%	3,9%	100%	1,5%	100%

Source : Urssaf, Dares (effectifs intérimaires)

TABLEAU 3évolution des effectifs salariés dans les Côtes d'Armor par secteur d'activité 

	Côtes d'Armor							Bretagne		
	Effectif	Evolution trimestrielle		Evolution annuelle		Evolution /4t2019		Evolution		
	2022 T1	2022 T1 - 2021 T4		2022 T1 - 2021 T1		2022 T1 - 2019 T4		Trim.	Annuelle	/T4 2019
	Niveau	Nombre	GT	Nombre	GA	Nombre	en (%)	GT	GA	en (%)
Industrie , dont	24 140	0	0,0%	170	0,7%	360	1,5%	0,0%	1,3%	1,3%
Industrie agroalimentaire	11 390	-10	-0,1%	20	0,2%	450	4,1%	-0,3%	0,8%	1,9%
Équipements électriques, électroniques, informatiques	1 790	20	1,1%	100	5,6%	90	5,4%	0,7%	2,3%	-0,3%
Fabrication de matériels de transport	940	30	3,6%	50	5,3%	-20	-1,8%	-0,6%	-1,5%	-5,5%
Autres produits industriels	8 490	-70	-0,8%	-10	-0,1%	-130	-1,5%	0,1%	1,9%	2,4%
Industries extractives, énergie, eau	1 530	30	1,7%	20	1,2%	-40	-2,4%	0,3%	1,9%	1,4%
Construction	13 620	50	0,4%	330	2,5%	810	6,3%	0,3%	2,8%	6,5%
Commerce - réparation d'automobiles et de motocycles	23 700	-20	-0,1%	290	1,2%	680	3,0%	0,1%	2,2%	2,9%
Services hors intérim	60 740	370	0,6%	2 610	4,5%	2 670	4,6%	0,8%	4,6%	4,5%
Transport	9 360	40	0,5%	180	1,9%	140	1,5%	0,0%	0,0%	-0,4%
Hébergement et restauration	7 200	170	2,4%	1 310	22,2%	240	3,4%	1,4%	20,0%	4,0%
Information et communication	2 800	20	0,5%	60	2,0%	50	2,0%	1,5%	5,0%	6,9%
Activités financières et d'assurance	2 990	-30	-0,9%	-50	-1,7%	-70	-2,2%	0,0%	1,2%	1,7%
Activités immobilières	1 160	10	0,7%	30	2,5%	-50	-4,4%	0,4%	2,2%	3,7%
Act. scientifique & techniq. - soutien et serv. admin. hors intérim	11 810	60	0,5%	390	3,4%	860	7,8%	1,6%	4,2%	7,2%
Santé/action sociale (+ adm. publique/défense/enseignement)	19 290	60	0,3%	340	1,8%	900	4,9%	0,4%	1,8%	4,9%
Autres activités de services	6 140	50	0,8%	380	6,5%	610	11,1%	1,2%	7,7%	5,9%
Total hors intérim	122 200	390	0,3%	3 410	2,9%	4 520	3,8%	0,5%	3,4%	3,7%
Intérim	8 780	-120	-1,3%	360	4,2%	230	2,7%	-1,7%	6,6%	4,2%
Total	130 980	270	0,2%	3 770	3,0%	4 750	3,8%	0,4%	3,5%	3,8%

Source : Urssaf, Dares (effectifs intérimaires)

 Série labellisée par l'Autorité de la statistique publique (cf. sources et méthodologie)

GT : évolution trimestrielle, GA évolution annuelle, /4t2019 évolution par rapport au 4t2019

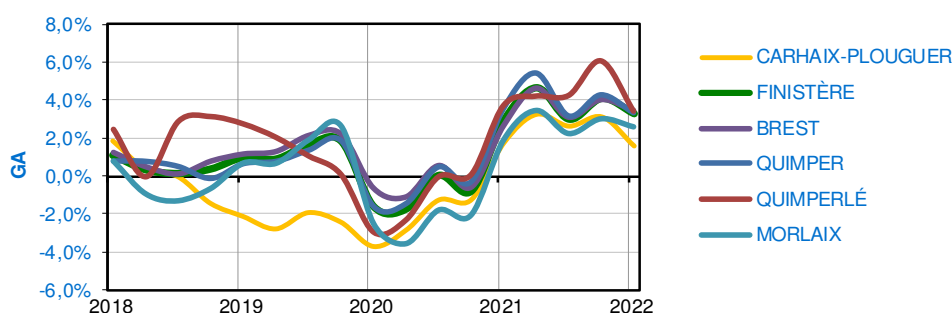
Les effectifs du Finistère sont en hausse de + 0,3% sur le trimestre, après + 0,8%(r) sur le trimestre précédent. Le niveau reste supérieur à celui d'avant-crise de + 3,5%. La masse salariale soumise à cotisations sociales progresse sur le trimestre de + 0,9%, après + 1,2%(r). Elle est supérieure à celle du quatrième trimestre 2019 de + 8,0%.

Les effectifs intérimaires sont en repli sur le trimestre (- 3,7%), pour la première fois depuis le premier trimestre 2020 et après + 5,8%(r) au quatrième trimestre 2021. Le niveau reste au-dessus de celui du quatrième trimestre 2019 (+ 1 230 postes).

Hors intérim, les effectifs augmentent de + 0,5% sur le trimestre après + 0,6%(r) sur le trimestre précédent. Le niveau dépasse désormais de + 3,1% celui de fin 2019. Sur le trimestre, les effectifs progressent de + 0,7% dans les services hors intérim, après + 0,3%(r) sur le trimestre précédent. Les créations de postes restent soutenues dans l'hébergement-restauration avec une hausse de + 1,3%, après + 1,5%(r) sur le quatrième trimestre 2021. Le niveau dépasse celui d'avant-crise de

+ 1,4%. Les effectifs restent orientés à la hausse dans les activités de l'information et communication (+ 1,3% après + 0,4%) et dans les activités scientifiques et techniques, de soutien et services administratifs (+ 2,0% après + 0,7%). Après un quatrième trimestre 2021 en recul, les effectifs progressent dans la santé (+ 1,1%, après - 0,2%), dans l'action sociale et l'hébergement médico-social (+ 0,7% après - 0,6%), ainsi que dans les activités des arts, spectacles et activités récréatives (+ 3,7% après - 1,4%). A l'inverse, ils diminuent dans le transport (- 0,8% après + 1,3%). Dans le commerce et la construction, le nombre de salariés continue de progresser. Concernant l'industrie, les effectifs sont en baisse de - 0,2%, pour la première fois depuis le second trimestre 2020 avec notamment des postes en diminution dans l'industrie agroalimentaire (- 0,9%).

Par rapport à la situation d'avant-crise (fin 2019), les effectifs salariés augmentent sur toutes les zones d'emploi, de + 1,5% sur Carhaix-Plouguer à + 5,3% sur Quimperlé.



Source : Urssaf, Dares (effectifs intérimaires)

GRAPHIQUE

évolution annuelle des effectifs salariés du secteur privé

Tableau 1

évolution des effectifs salariés et de la masse salariale dans le Finistère et par zone d'emploi

	Emploi salarié				Masse salariale			
	(en milliers)	GT	GA	/4t2019	(en Md€)	GT	GA	/4t2019
Brest (29)	98,0	0,2	3,5	3,7	0,749	0,7	11,0	10,4
Quimper (29)	73,9	0,2	3,3	4,1	0,522	0,7	10,5	9,4
Morlaix (29;22)	29,6	0,7	2,6	1,6	0,202	0,5	9,9	3,7
Quimperlé (29)	11,4	-0,8	3,4	5,3	0,082	-0,5	6,9	7,3
Carhaix-Plouguer (22;29;56)	12,4	-0,4	1,6	1,5	0,081	0,4	5,3	4,4
Finistère	219,4	0,3	3,3	3,5	1,6	0,9	10,5	9,2
Bretagne	868,6	0,4	3,5	3,8	6,4	1,2	10,2	9,3

Source : Urssaf, Dares (effectifs intérimaires)



Série labellisée par l'Autorité de la statistique publique (cf. sources et méthodologie)

GT : évolution trimestrielle, GA évolution annuelle, /4t2019 évolution par rapport au 4t2019

TABLEAU 2

évolution des effectifs salariés par rapport au quatrième trimestre 2019 par zone d'emploi et par grand secteur d'activité

	BREST		QUIMPER		MORLAIX		QUIMPERLÉ		CARHAIX-PLOUGUER	
	/4T2019	Poids	/4T2019	Poids	/4T2019	Poids	/4T2019	Poids	/4T2019	Poids
INDUSTRIE	5,5%	15,8%	0,4%	21,7%	3,3%	16,1%	4,2%	40,5%	-2,4%	24,0%
BTP	4,6%	9,5%	7,9%	8,1%	6,0%	8,5%	5,2%	5,3%	7,6%	8,1%
COMMERCE	2,2%	16,8%	1,9%	18,4%	4,6%	19,1%	6,4%	16,1%	5,2%	17,6%
HCR	1,7%	6,5%	3,4%	7,2%	11,4%	5,9%	4,2%	4,6%	-0,2%	4,4%
INTERIM	14,4%	3,7%	10,8%	5,3%	12,2%	4,8%	10,4%	9,8%	30,2%	4,1%
AUTRES SERVICES	3,1%	47,6%	6,0%	39,3%	-2,9%	45,5%	4,8%	23,8%	-0,7%	41,8%
Ensemble	3,7%	100%	4,1%	100%	1,6%	100%	5,3%	100%	1,5%	100%

Source : Urssaf, Dares (effectifs intérimaires)

TABLEAU 3

évolution des effectifs salariés dans le Finistère par secteur d'activité 

	Finistère							Bretagne			
	Effectif	Evolution trimestrielle		Evolution annuelle		Evolution /4t2019		Evolution			
		2022 T1	2022 T1 - 2021 T4		2022 T1 - 2021 T1		2022 T1 - 2019 T4		Trim.	Annuelle	/T4 2019
		Niveau	Nombre	GT	Nombre	GA	Nombre	en (%)	GT	GA	en (%)
Industrie , dont	42 460	-90	-0,2%	900	2,2%	1 110	2,7%	0,0%	1,3%	1,3%	
Industrie agroalimentaire	15 180	-130	-0,9%	-10	0,0%	-60	-0,4%	-0,3%	0,8%	1,9%	
Équipements électriques, électroniques, informatiques	7 020	70	0,9%	250	3,7%	140	2,0%	0,7%	2,3%	-0,3%	
Fabrication de matériels de transport	1 270	-10	-0,8%	-10	-1,0%	120	10,1%	-0,6%	-1,5%	-5,5%	
Autres produits industriels	15 820	-20	-0,1%	570	3,7%	750	5,0%	0,1%	1,9%	2,4%	
Industries extractives, énergie, eau	3 180	10	0,3%	100	3,2%	160	5,2%	0,3%	1,9%	1,4%	
Construction	18 970	160	0,8%	380	2,0%	1 120	6,3%	0,3%	2,8%	6,5%	
Commerce - réparation d'automobiles et de motocycles	38 980	110	0,3%	760	2,0%	1 140	3,0%	0,1%	2,2%	2,9%	
Services hors intérim	108 350	790	0,7%	4 340	4,2%	2 920	2,8%	0,8%	4,6%	4,5%	
Transport	14 100	-120	-0,8%	-100	-0,7%	-430	-3,0%	0,0%	0,0%	-0,4%	
Hébergement et restauration	13 980	180	1,3%	2 330	20,0%	190	1,4%	1,4%	20,0%	4,0%	
Information et communication	4 820	60	1,3%	120	2,6%	190	4,1%	1,5%	5,0%	6,9%	
Activités financières et d'assurance	9 470	10	0,1%	100	1,0%	270	2,9%	0,0%	1,2%	1,7%	
Activités immobilières	2 340	0	0,1%	40	1,9%	80	3,5%	0,4%	2,2%	3,7%	
Act. scientifique & techniq. - soutien et serv. admin. hors intérim	22 030	440	2,0%	930	4,4%	1 300	6,2%	1,6%	4,2%	7,2%	
Santé/action sociale (+ adm. publique/défense/enseignement)	32 500	140	0,4%	280	0,9%	1 130	3,6%	0,4%	1,8%	4,9%	
Autres activités de services	9 110	70	0,8%	640	7,6%	200	2,2%	1,2%	7,7%	5,9%	
Total hors intérim	208 760	960	0,5%	6 380	3,2%	6 290	3,1%	0,5%	3,4%	3,7%	
Intérim	10 600	-400	-3,7%	610	6,1%	1 230	13,2%	-1,7%	6,6%	4,2%	
Total	219 360	560	0,3%	6 990	3,3%	7 520	3,5%	0,4%	3,5%	3,8%	

Source : Urssaf, Dares (effectifs intérimaires)

 Série labellisée par l'Autorité de la statistique publique (cf. sources et méthodologie)

GT : évolution trimestrielle, GA évolution annuelle, /4t2019 évolution par rapport au 4t2019

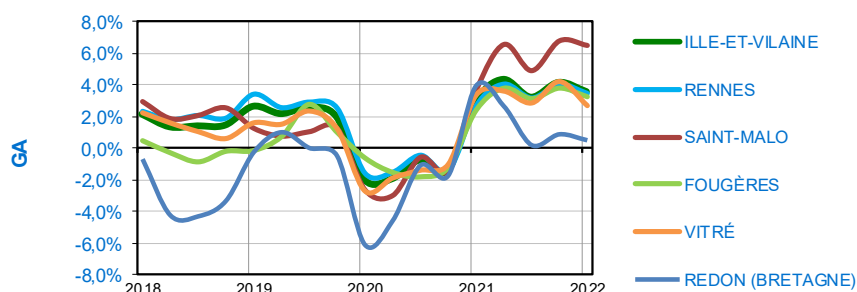
En Ille et Vilaine, les effectifs augmentent + 0,7% sur le trimestre après + 0,8% sur le quatrième trimestre 2021. Le niveau dépasse désormais celui d'avant-crise de + 3,5%. La masse salariale soumise à cotisations sociales progresse de + 1,5% sur le trimestre, après + 1,0%(r) sur le trimestre précédent. Elle est en hausse de + 9,1% par rapport au quatrième trimestre 2019.

Le nombre d'intérimaires continue de croître (+ 0,7%) après la forte hausse du quatrième trimestre 2021 (+ 8,1%). Le niveau reste cependant en-dessous de celui d'avant-crise de - 2,7%.

Hors intérim, les effectifs progressent de + 0,7% après + 0,4% sur le trimestre précédent. Le niveau dépasse celui du niveau d'avant-crise de + 3,8%. Sur le premier trimestre, les effectifs augmentent dans les services hors intérim de + 1,0% après + 0,3%(r). Les activités les plus dynamiques sur le trimestre sont celles de l'information et communication (+ 1,7% après + 1,3%) notamment dans les activités informatiques (+ 2,7% après + 2,1%). Les effectifs restent orientés à la hausse dans

l'hébergement-restauration (+ 1,2% après + 3,7%) et les activités financières et d'assurances (+ 0,6% après + 1,0%). Ils continuent de croître dans les activités juridiques, de conseil et d'ingénierie, dans les activités de services administratifs et de soutien aux entreprises, ainsi que dans les secteurs de la santé et de l'action sociale et hébergement médico-social. Les effectifs sont de nouveau en hausse dans le secteur des arts, spectacles et activités récréatives de + 3,2% après une baisse de - 4,9% sur le quatrième trimestre 2021. Dans le commerce, les effectifs progressent de + 0,3%, au même rythme qu'au trimestre précédent. Concernant la construction, les créations de postes ralentissent (+ 0,5% après + 1,4%). En revanche, l'industrie perd des postes, principalement dans la fabrication de matériel de transport.

Par rapport à la situation d'avant-crise (fin 2019), les effectifs salariés augmentent sur toutes les zones d'emploi, excepté sur celle de Redon en baisse de - 0,8% (- 100 postes).



Source : Urssaf, Dares (effectifs intérimaires)

GRAPHIQUE

évolution annuelle des effectifs salariés du secteur privé ^L

TABLEAU 1

évolution des effectifs salariés et de la masse salariale en Ille et Vilaine et par zone d'emploi ^L

	Emploi salarié				Masse salariale			
	(en milliers)	GT	GA	/4t2019	(en Md€)	GT	GA	/4t2019
Zones emploi								
Rennes (35)	236,5	0,6	3,5	3,2	1,909	2,0	9,7	9,7
St-Malo (35;22)	38,9	1,2	6,5	6,5	0,283	1,8	16,9	12,6
Fougères (35)	20,5	1,0	3,2	3,5	0,144	0,2	7,9	6,4
Vitré (35)	30,4	-0,1	2,7	3,1	0,228	0,7	7,7	7,8
Redon (56;35)	16,1	0,0	0,5	-0,8	0,111	1,1	6,5	2,8
Ille et Vilaine	336,0	0,7	3,6	3,5	2,6	1,5	9,9	9,1
Bretagne	868,6	0,4	3,5	3,8	6,4	1,2	10,2	9,3

Source : Urssaf, Dares (effectifs intérimaires)



Série labellisée par l'Autorité de la statistique publique (cf. sources et méthodologie)

GT : évolution trimestrielle, GA évolution annuelle, /4t2019 évolution par rapport au 4t2019

TABLEAU 2

évolution des effectifs salariés par rapport au quatrième trimestre 2019 par zone d'emploi et par grand secteur d'activité

	RENNES		SAINT-MALO		FOUGÈRES		VITRÉ		REDON	
	/4T2019	Poids	/4T2019	Poids	/4T2019	Poids	/4T2019	Poids	/4T2019	Poids
INDUSTRIE	-0,6%	12,2%	2,3%	16,3%	3,6%	32,8%	0,1%	37,0%	-2,1%	27,9%
BTP	6,7%	8,1%	9,5%	9,2%	11,4%	9,1%	3,2%	7,7%	4,5%	10,1%
COMMERCE	1,9%	14,9%	6,0%	19,8%	-0,1%	15,9%	3,1%	14,4%	-5,0%	16,3%
HCR	4,0%	4,8%	8,8%	12,6%	5,5%	3,4%	-3,8%	2,1%	3,5%	3,9%
INTERIM	-8,5%	4,6%	25,9%	5,4%	13,6%	4,7%	1,4%	6,9%	-3,0%	7,8%
AUTRES SERVICES	5,2%	55,3%	5,1%	36,6%	2,0%	34,1%	7,9%	31,8%	1,2%	34,0%
Ensemble	3,2%	100%	6,5%	100%	3,5%	100%	3,1%	100%	-0,8%	100%

Source : Urssaf, Dares (effectifs intérimaires)

TABLEAU 3évolution des effectifs salariés en Ille et Vilaine par secteur d'activité 

	Ille et Vilaine							Bretagne		
	Effectif	Evolution trimestrielle		Evolution annuelle		Evolution /4t2019		Evolution		
	2022 T1	2022 T1 - 2021 T4		2022 T1 - 2021 T1		2022 T1 - 2019 T4		Trim.	Annuelle	/T4 2019
	Niveau	Nombre	GT	Nombre	GA	Nombre	en (%)	GT	GA	en (%)
Industrie , dont	55 420	-80	-0,1%	390	0,7%	60	0,1%	0,0%	1,3%	1,3%
Industrie agroalimentaire	17 800	20	0,1%	390	2,2%	580	3,4%	-0,3%	0,8%	1,9%
Équipements électriques, électroniques, informatiques	8 530	30	0,3%	70	0,9%	-230	-2,6%	0,7%	2,3%	-0,3%
Fabrication de matériels de transport	4 550	-140	-3,0%	-340	-7,0%	-880	-16,1%	-0,6%	-1,5%	-5,5%
Autres produits industriels	20 080	60	0,3%	260	1,3%	640	3,3%	0,1%	1,9%	2,4%
Industries extractives, énergie, eau	4 470	-50	-1,2%	20	0,3%	-60	-1,2%	0,3%	1,9%	1,4%
Construction	27 820	130	0,5%	1 030	3,9%	1 780	6,8%	0,3%	2,8%	6,5%
Commerce - réparation d'automobiles et de motocycles	51 930	150	0,3%	1 270	2,5%	1 080	2,1%	0,1%	2,2%	2,9%
Services hors intérim	183 440	1 880	1,0%	7 780	4,4%	8 890	5,1%	0,8%	4,6%	4,5%
Transport	26 610	50	0,2%	-180	-0,7%	140	0,5%	0,0%	0,0%	-0,4%
Hébergement et restauration	17 920	220	1,2%	2 870	19,1%	770	4,5%	1,4%	20,0%	4,0%
Information et communication	22 230	370	1,7%	1 230	5,8%	1 720	8,4%	1,5%	5,0%	6,9%
Activités financières et d'assurance	11 210	70	0,6%	270	2,5%	200	1,8%	0,0%	1,2%	1,7%
Activités immobilières	4 160	20	0,5%	110	2,7%	280	7,1%	0,4%	2,2%	3,7%
Act. scientifique & techniq. - soutien et serv. admin. hors intérim	44 540	630	1,4%	1 620	3,8%	2 770	6,6%	1,6%	4,2%	7,2%
Santé/action sociale (+ adm. publique/défense/enseignement)	42 890	210	0,5%	950	2,3%	2 270	5,6%	0,4%	1,8%	4,9%
Autres activités de services	13 880	320	2,4%	920	7,1%	740	5,7%	1,2%	7,7%	5,9%
Total hors intérim	318 610	2 070	0,7%	10 480	3,4%	11 810	3,8%	0,5%	3,4%	3,7%
Intérim	17 370	120	0,7%	1 270	7,9%	-480	-2,7%	-1,7%	6,6%	4,2%
Total	335 980	2 190	0,7%	11 750	3,6%	11 330	3,5%	0,4%	3,5%	3,8%

Source : Urssaf, Dares (effectifs intérimaires)

 Série labellisée par l'Autorité de la statistique publique (cf. sources et méthodologie)

GT : évolution trimestrielle, GA évolution annuelle, /4t2019 évolution par rapport au 4t2019

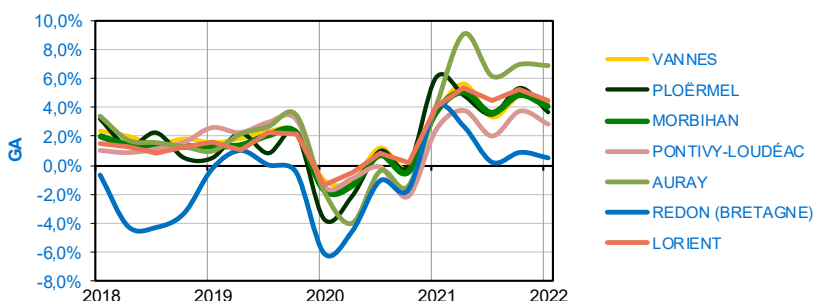
Dans le Morbihan, les effectifs progressent légèrement de + 0,1% sur le trimestre, après + 0,8%(r) sur le quatrième trimestre 2021. Le niveau reste supérieur à celui d'avant-crise de + 4,5%. La masse salariale soumise à cotisations sociales augmente de + 1,4% sur le trimestre, après + 0,9% sur le trimestre précédent. Son montant dépasse celui d'avant-crise de + 10,4%.

Le nombre d'intérimaires recule de -3,9%, après une hausse de + 3,8%(r) au quatrième trimestre 2021 et après quatre trimestres de croissance. Son niveau reste supérieur à celui d'avant-crise (+ 10,0% ; + 880 postes).

Hors intérim, les effectifs augmentent de + 3,4% sur le trimestre après + 0,6%(r) sur le trimestre précédent. Ils progressent dans les services hors intérim de + 0,8% après + 0,6%(r). Le nombre de postes continue de croître dans l'hébergement- restauration de + 1,0%, après + 1,3%(r) sur le quatrième trimestre 2021. Son niveau dépasse de + 6,8% celui d'avant-crise. Les effectifs

sont toujours orientés à la hausse dans les activités juridiques, de conseil et d'ingénierie, les activités de services administratifs et de soutien, ainsi que dans le transport. Les créations de postes reprennent ce trimestre dans le secteur des arts, spectacles et activités récréatives et dans celui de l'information et communication, notamment dans les activités informatiques. Dans les secteurs de la santé et de l'action sociale et hébergement médico-social, les effectifs restent quasi-stables. A l'inverse, les effectifs diminuent sur le trimestre dans les activités financières et d'assurance et le commerce après une hausse sur le trimestre précédent. Dans la construction, les effectifs baissent pour la première fois depuis le premier trimestre 2020. Concernant l'industrie, elle génère toujours des postes (+ 0,5% après + 0,4%) excepté dans l'agroalimentaire.

Par rapport à la situation d'avant-crise (fin 2019), les effectifs salariés augmentent sur toutes les zones d'emploi, excepté sur celle de Redon, en légère baisse de - 0,8%.



Source : Urssaf, Dares (effectifs intérimaires)

GRAPHIQUE

évolution annuelle des effectifs salariés du secteur privé ^L

Tableau 1

évolution des effectifs salariés et de la masse salariale dans le Morbihan et par zone d'emploi ^L

Zones emploi	Emploi salarié				Masse salariale			
	(en milliers)	GT	GA	/4t2019	(en Md€)	GT	GA	/4t2019
Vannes (56)	56,5	0,5	4,2	5,1	0,397	1,4	12,9	11,7
Ploërmel (56;35)	17,7	-0,2	3,7	5,0	0,121	1,0	7,2	9,1
Pontivy-Loudéac (22;56)	32,4	0,2	2,9	1,8	0,231	1,3	7,7	7,5
Lorient (56)	57,6	0,1	4,5	5,6	0,416	1,5	10,6	11,1
Auray (56)	20,5	1,4	6,9	6,9	0,139	1,6	17,9	13,4
Redon (56;35)	16,1	0,0	0,5	-0,8	0,111	1,1	6,5	2,8
Morbihan	182,3	0,1	4,1	4,5	1,3	1,4	11,3	10,4
Bretagne	868,6	0,4	3,5	3,8	6,4	1,2	10,2	9,3

Source : Urssaf, Dares (effectifs intérimaires)



Série labellisée par l'Autorité de la statistique publique (cf. sources et méthodologie)

GT : évolution trimestrielle, GA évolution annuelle, /4t2019 évolution par rapport au 4t2019

TABLEAU 2
évolution des effectifs salariés par rapport au quatrième trimestre 2019 par zone d'emploi et par grand secteur d'activité

	VANNES		PLOËRMEL		PONTIVY-LOUDÉAC		LORIENT		AURAY		REDON	
	/4T2019	Poids	/4T2019	Poids	/4T2019	Poids	/4T2019	Poids	/4T2019	Poids	/4T2019	Poids
INDUSTRIE	1,1%	13,4%	2,2%	38,7%	-0,3%	30,0%	3,3%	18,3%	3,5%	18,5%	-2,1%	27,9%
BTP	7,0%	10,7%	3,6%	6,8%	3,6%	8,2%	5,7%	10,6%	9,5%	9,7%	4,5%	10,1%
COMMERCE	5,4%	20,1%	4,4%	13,5%	7,1%	16,1%	3,6%	18,3%	4,8%	20,0%	-5,0%	16,3%
HCR	4,5%	7,9%	2,1%	3,8%	-6,7%	3,1%	9,3%	6,2%	2,9%	13,5%	3,5%	3,9%
INTERIM	4,9%	4,0%	28,9%	9,3%	-7,5%	9,7%	18,8%	5,1%	42,6%	3,9%	-3,0%	7,8%
AUTRES SERVICES	6,0%	43,9%	4,0%	28,0%	5,1%	33,0%	5,7%	41,5%	8,1%	34,3%	1,2%	34,0%
Ensemble	5,1%	100%	5,0%	100%	1,8%	100%	5,6%	100%	6,9%	100%	-0,8%	100%

Source : Urssaf, Dares (effectifs intérimaires)
TABLEAU 3
évolution des effectifs salariés dans le Morbihan par secteur d'activité 

	Morbihan								Bretagne		
	Effectif	Evolution trimestrielle		Evolution annuelle		Evolution /4t2019		Evolution			
	2022 T1	2022 T1 - 2021 T4		2022 T1 - 2021 T1		2022 T1 - 2019 T4		Trim.	Annuelle	/T4 2019	
	Niveau	Nombre	GT	Nombre	GA	Nombre	en (%)	GT	GA	en (%)	
Industrie , dont	38 770	200	0,5%	670	1,8%	520	1,4%	0,0%	1,3%	1,3%	
Industrie agroalimentaire	16 110	-40	-0,2%	100	0,6%	140	0,9%	-0,3%	0,8%	1,9%	
Équipements électriques, électroniques, informatiques	1 770	30	1,5%	10	0,6%	-60	-3,1%	0,7%	2,3%	-0,3%	
Fabrication de matériels de transport	2 820	60	2,0%	170	6,3%	220	8,5%	-0,6%	-1,5%	-5,5%	
Autres produits industriels	15 420	110	0,7%	300	2,0%	120	0,8%	0,1%	1,9%	2,4%	
Industries extractives, énergie, eau	2 650	50	2,1%	90	3,4%	100	4,1%	0,3%	1,9%	1,4%	
Construction	17 870	-130	-0,7%	430	2,5%	1 050	6,2%	0,3%	2,8%	6,5%	
Commerce - réparation d'automobiles et de motocycles	33 480	-50	-0,1%	840	2,6%	1 250	3,9%	0,1%	2,2%	2,9%	
Services hors intérim	82 530	630	0,8%	4 560	5,8%	4 230	5,4%	0,8%	4,6%	4,5%	
Transport	11 880	50	0,4%	110	0,9%	-80	-0,6%	0,0%	0,0%	-0,4%	
Hébergement et restauration	12 770	130	1,0%	2 130	20,0%	810	6,8%	1,4%	20,0%	4,0%	
Information et communication	2 920	50	1,6%	150	5,4%	140	5,1%	1,5%	5,0%	6,9%	
Activités financières et d'assurance	4 190	-50	-1,2%	10	0,1%	60	1,5%	0,0%	1,2%	1,7%	
Activités immobilières	2 160	10	0,2%	30	1,3%	50	2,2%	0,4%	2,2%	3,7%	
Act. scientifique & techniq. - soutien et serv. admin. hors intérim	17 870	430	2,5%	940	5,6%	1 580	9,7%	1,6%	4,2%	7,2%	
Santé/action sociale (+ adm. publique/défense/enseignement)	23 680	40	0,2%	560	2,4%	1 200	5,3%	0,4%	1,8%	4,9%	
Autres activités de services	7 050	-20	-0,3%	640	10,1%	470	7,2%	1,2%	7,7%	5,9%	
Total hors intérim	172 650	650	0,4%	6 500	3,9%	7 050	4,3%	0,5%	3,4%	3,7%	
Intérim	9 640	-400	-3,9%	640	7,1%	880	10,0%	-1,7%	6,6%	4,2%	
Total	182 290	250	0,1%	7 140	4,1%	7 930	4,5%	0,4%	3,5%	3,8%	

Source : Urssaf, Dares (effectifs intérimaires)

 Série labellisée par l'Autorité de la statistique publique (cf. sources et méthodologie)

GT : évolution trimestrielle, GA évolution annuelle, /4t2019 évolution par rapport au 4t2019